

1 Table des matières.

1	Table des matières.....	1
2	Sécurités.....	2
3	SynchroBDD.....	3
4	Paramètres.....	4
4.1	A partir des fichiers .ini :	4
4.2	A partir de la base de registre :	4
4.3	Aperçu avant impression :	4
4.4	Verrouillages automatique des formulaires :	5
4.5	Personnalisation du nom ou de l'icône de l'application :	6
4.6	Personnalisation d'une impression en PDF :	6
4.7	Factures fournisseurs.....	6
4.8	Augmentation du nombre de verrou	6
4.9	Fonctionnement GED version 23.....	6
4.10	Code Type Gestion (Ajout 23).....	6
4.11	Paramètres utilisables lors de l'envoi de mail avec la GED :	6
5	Paramètres spécifiques clients :	8
5.1	En vrac.....	8
5.2	Définition des prix de vente d'après les quantités.....	8
5.3	Formulaires articles.....	8
5.4	Paramètres liés aux stocks.....	8
5.5	Modèles de devis.....	9
5.6	Livraisons clients.....	9
5.7	Factures clients.....	9
5.7.1	Installation des outils pour FactorX	9
5.8	CritereImprimeUnEtatGlob et PubAdExpePersoImpEtat	9
5.9	Liaison avec module de suivi TRS	9
5.10	Suivi des connexions GPAO.....	9
5.11	Fonctionnement InterceptionErreurBibON.....	11
6	Trucs et astuces.....	12
6.1	Convertir un hexadécimal.....	12
6.2	Ouverture explorateur depuis la GPAO.....	12
6.3	Pour savoir si un formulaire est Ouvert.....	12
6.4	Pour faire une recherche sur un champ TexteAvec des guillemets.....	12
6.5	Format de date en anglais	12
6.6	Dans les fichiers XML des rubans.....	12
6.7	Ligne de commande GPAO automatique.....	12
6.8	Définir le System.Mdw en automatique.....	12
6.9	Pour verrouiller un formulaire sans être obligé de crée une module avec la variable Cancel	12
7	Utilitaires :	13
7.1	Analyse de la taille des tables.....	13
8	Structure des états (Table_Param23EtatParUtil).....	14
9	Maintenance et réparation.....	15
9.1	Reconstruction d'une interface.....	15
10	Module_Access2010.....	16
11	Module_Aide.....	17
12	Module_Article.....	18
13	Module_AttacherTable.....	19
14	Module_BibAFCLsCode.....	20
15	Module_Commun.....	20
16	Module_ChargeMachine.....	24
17	Module_FactuClient.....	25
18	Module_FactuClientBib.....	25
19	Module_GED.....	26
20	Module_GereSociete.....	27
21	Module_GestionFormulaire.....	28
22	Module_Imprimante.....	29
23	Module_ImprimanteDefaut.....	30
24	Module_LibelleAutomatique.....	31
25	Module_ObjetGraphique.....	32
26	Module_OuvrirFichier.....	33
27	Module_ParametreGPAO.....	41

27.1 Table_ParaTech et Table_ParaTechParam.	41
28 Module_ParametreModuleEtat.	42
29 Module_Seurite.	43
30 Module_Stock.	45
31 Utilitaires.	46
32 Index des fonctions.	47

2 Sécurités.

Groupes

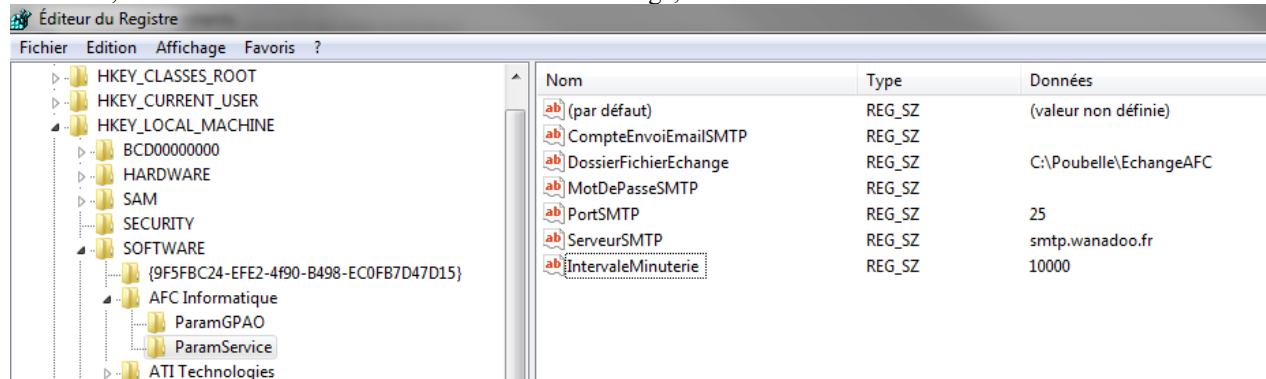
- . Stock Niv 1 : Consulte
- . Stock Niv 2 : Travaille

3 SynchroBDD.

Application permettant d'envoyer les mails.

Paramétrage à partir de la base de registre pour l'utilisateur ou pour le poste (HKEY_CURRENT_USER ou HKEY_LOCAL_MACHINE) : exemple de paramétrage :

Attention, intervalle minuterie en milliseconde. Au démarrage, l'intervalle est de 60 secondes.



Les fichiers avec l'extension .ML seront exploités et envoyés

Exemple de fichier .ML :

[Expéditeur]

accueil@afcinfo.fr

[Destinataire]

patrick@afcinfo.fr;frederic@afcinfo.fr

[ObjetMessage]

Ceci est un email par le service AFC

[CorpsMessage]

[PieceJointe]

[PieceJointeSup] pour indiquer des pièces jointes à supprimer après l'envoi d'Email

C:\...

[NePasEnvoyerCopie]

'Permet de passer au travers la confirmation ou l'envoi de copie du mail dans le cas de message système

0 ou 1

[Importance]

Si rien d'indiqué, c'est Normal

' Importance : 0 Normal (valeur par défaut)
 1 Basse
 2 haute

[ServeurSMTP]

smtp.office365.com

[PortSMTP]

587

[PortSMTP]

587

[CompteEnvoiEmailSMTP]

EmailAuto@sideo.fr

[MotDePasseSMTP]

MotDePasseEnClair

[UtiliserSSLSMTP]

1

[StartTTLSSMTP]

1 pas en même temps que UtiliserSSLSMTP

4 Paramètres.

4.1 A partir des fichiers .ini :

Pour les version jusqu'à Access 2003, utilisation d'un fichier MsAcc30.Ini, pour changer ce fichier, lancer Access avec dans la ligne de commande /Ini MsAccLoc.Ini par exemple

Pour définir, le chemin vers la base de donnée

[Options]

SystemDB=H:\BasesV80\SYSTEM.MDW

Sinon dans le fichier Paratech.ini

[Livraison]

NoComCltObligatoire=0

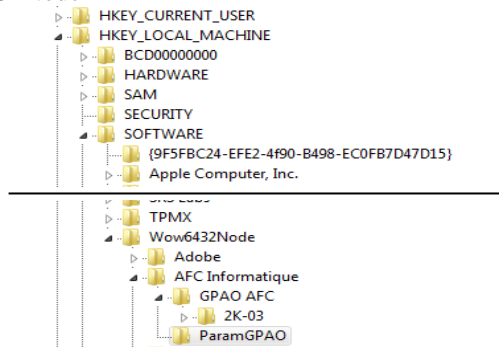
4.2 A partir de la base de registre :

Pour les bases et interfaces de test, il faut lancer la GPAO avec en ligne de commande /CMD [ParamSpecial]:Test alors, les paramètres seront dans les clefs ... \Software\AFC Informatique.Test

Les paramètres sont dans les clefs:

- HKEY_CURRENT_USER\Software\AFC Informatique
- HKEY_LOCAL_MACHINE\Software\AFC Informatique

Attention, pour les systèmes 64 bits, les clefs dans HKEY_LOCAL_MACHINE doivent être rentrées dans le sous dossier Wow6432Node



Paramètres dans HKEY_CURRENT_USER :

- Sous clef : ParamUtilisateur :
 - NoEmployeValidComCliDefaut : Qui donne le numéro d'employé de l'utilisateur qui par défaut est enregistré comme avoir validé la commande client.
- Sous clef : ParamGPAO
 - CheminReseau : Donne le chemin réseau

4.3 Aperçu avant impression :

Possibilité de choisir l'agrandissement souhaité en largeur lors de l'aperçu avant impression en créant une variable AgrandissementEtatSouhaite dans la base de registres (Current_User, "Software\Afc Informatique\ParamGPAO", AgrandissementEtatSouhaite), si ceci n'est pas renseigné, l'agrandissement et par défaut défini à 800.

4.4 Verrouillages automatique des formulaires :

Possibilité de verrouiller automatiquement tous les formulaires ouverts avec la fonction OuvrirFormulaire en mettant la clef HKEY_CURRENT_USER, "Software\Afc Info\ParamUtilisateur", "FormulaireVerrouilleON" à 1. Attention cette fonction renvoie automatiquement au premier enregistrement dans le formulaire, sauf si sur , on timer on ajoute par exemple :

```
Me.TimerInterval = 0
```

```
DoCmd.GoToRecord acDataForm, Me.Name, acLast
```

4.5 Personnalisation du nom ou de l'icône de l'application :

Sur la ligne de commande, utiliser /CMD de la manière suivante :

- [TitreApplication] : suivi entre barre() de texte ou des fonctions suivantes :
 - NomInterface() qui renvoi le nom de l'interface (Interface Client par exemple).
 - NomInterfaceComplet() qui renvoi le nom complet
 - UtilisateurEnCour() qui renvoi le nom de l'utilisateur
-

Exemple :

```
/CMD:[TitreApplication]:|GP TRAV| | NomInterfaceComplet() | |UtilisateurEnCour()|  
[IcôneApplication]:C:\GPAO2000\SIGLE AFC.ico  
On voit :
```



```
/CMD:[TitreApplication]:|GP TRAV| | NomInterfaceComplet() | [IcôneApplication]:C:\GPAO2000\GPAO_AFC.ICO
```

4.6 Personnalisation d'une impression en PDF :

Définir avant de lancer l'impression une fonction, pour indiquer un dossier et un fichier de destination, par exemple, les variables publiques utilisées sont les suivantes :

```
Public NomDossierDestiImpUnEtatPDF As String
```

```
Public NomFichierDestiImpUnEtatPDF As String
```

```
Public PubTxtObjMailImpUnEtatPDS as String Pour définir un objet spécifique (Ajout du 19/08/22)
```

```
Public PubTxtCorpsMailImpUnEtatPDS as String Pour définir un objet spécifique (Ajout du 19/08/22)
```

Ces variables sont remises à zéro après la génération du PDF.

L'imprimante de destination est PDFAccess

4.7 Factures fournisseurs.

Pour personnaliser une fonction spécifique pour le transfert d'une réception en facture, dans le fichier paratech, utiliser la section FactuFour avec les fonctions suivantes :

- NomFonctionTransRecEnFac01=... Par défaut on utilise le formulaire Formulaire_PrepareFactuFou02.
- NomFonctionTransRecEnFac02=... Par défaut FinPrepareFactureFournisseur().

Pour faire fonctionner ceci, pour le bouton BoutonBarreOutil2502, lancer la fonction FactureFournisseurRoutine("TransRecEnFac02")

4.8 Augmentation du nombre de verrou

Ajouter la ligne suivante dans un module

```
DAO.DBEngine.SetOption dbMaxLocksPerFile, 6666666 (le max)
```

```
DBEngine.SetOption dbMaxLocksPerFile, 6666666
```

4.9 Fonctionnement GED version 23.

Voir le document [Fonctionnement GED version 23.docx](#).

Depuis l'envoi des mails en GPAO, possibilité d'ajouter des pièces jointes avant ou après.

Avant le lancer l'impression (paramètres module par exemple), renseigner les variables suivantes (Av ou Ap) :

```
PubNbPceJteMGedAp = 1
```

```
ReDim PubLsPceJteMGedAp(PubNbPceJteMGedAp)
```

```
PubLsPceJteMGedAp(1).ChemEtNomFic = "P:\Partage\BasesV80\Docs\Devis\240101 - CGV AUX PROFESSIONNELS.pdf"
```

4.10 Code Type Gestion (Ajout 23).

Table_CodeTypeGestion, clef CodeTpGest.

Dans la Table_Employe,, le champ CodesTpGestEmp qui indique les types de gestion prévu pour l'employé.séparés par des |, exemple : PROD|SAV.

Dans la bibliothèque, la fonction PubCodeTpGestDef renvoi le CodeTpGest par défaut (soit, celui de la Table_CodeTypeGestion, soit le premier de l'employe, exemple : PROD

Sur l'activation du menu (déplacement), une table est mise à jour (Table_TempoDateMin) avec les champs filtres par défaut CodeSocieteFiltreet, DateMinFiltre, CodeTpGest, CodeTypeOFCFFiltre, CodeTypeOFOFFiltre. Ceci pour filtrer rapidement sur les formulaires, de plus, si on travaille en code type gestion 'PROD', on y restera, tant qu'on en aura pas changé.

4.11 Paramètres utilisables lors de l'envoi de mail avec la GED :

GlobAdresseExpediteur, GlobAdresseDestinataire, GlobObjetEmail, GlobCorpsEmail, PubGedAdMailDestiCopie et PubGedAdMailDestiCopieInv

Pour l'objet et le corps, exemple :

```
PubTxtObjMailImpUnEtatPDS = "Notre commande" &  
Forms(Forms![Formulaire_Societe]![SousFormulaire_ParametreFormulaire].Form![NomFormulaireCommandeFour])!CodeTypeOF & " " & _
```

```
Format(Forms(Forms![Formulaire_Societe]![SousFormulaire_ParametreFormulaire].Form![NomFormulaireCommandeFour])!NoComFou, "0000")
& " " & _
"du " & Format(Forms(Forms![Formulaire_Societe]![SousFormulaire_ParametreFormulaire].Form![NomFormulaireCommandeFour])!DateCom,
"Short Date")
Ac = vbCrLf & "Bonjour," & vbCrLf & "Notre commande " &
Forms(Forms![Formulaire_Societe]![SousFormulaire_ParametreFormulaire].Form![NomFormulaireCommandeFour])!CodeTypeOF & " " & _
Format(Forms(Forms![Formulaire_Societe]![SousFormulaire_ParametreFormulaire].Form![NomFormulaireCommandeFour])!NoComFou, "0000")
& " " & _
"du " & Format(Forms(Forms![Formulaire_Societe]![SousFormulaire_ParametreFormulaire].Form![NomFormulaireCommandeFour])!DateCom,
"Short Date")
PubTxtCorpsMailImpUnEtatPDS = Application.HtmlEncode(Ac)
```

5 Paramètres spécifiques clients :

5.1 En vrac.

Utilisation de la GED

Pour indiquer un envoi du corps de Emails en HTML (texte enrichi)

[GED]

EnvoiCorpsMessageHTMLON_AFC=1

[Boisson]

ApplicationBoisson=1 indique qu'on est en fonctionnement boisson

Dans le cas ou on a lancer l'ancienne fonction de compilation, taper CompilerBaseDeDonnee(3) pour réactiver F11

Pour savoir si l'interface en cours est en Runtime, utiliser SysCmd(acSysCmdRuntime)

5.2 Définition des prix de vente d'après les quantités.

Le fonction DefiniPrixArticle2017 utilise le paramètre suivant

[TarifVente]

PrendPrixAchatPlusMargeSiPasPrixVente=1

Pour essayer de définir le prix de vente suivant le dernier prix d'achat, par défaut, ce ne sera plus utilisé

5.3 Formulaire articles.

Dans le fichier Paratech.Ini situé dans le même dossier que la base, dans la section [Article] :

- NePasEnregistrerModifEnAuto=1 (il n'y a plus de demande de modification systématique à chaque changement d'article, il faudra les faire manuellement.

Gestion des options seulement si

[Article]

GereOptionArticle=1

5.4 Paramètres liés aux stocks.

Dans le fichier Paratech.Ini situé dans le même dossier que la base, créer une section sur le modèle suivant :

[TypeValoInventaire]

NbLigne=7

NoLigne007=101

TexteNoLigne007=Prix réel OF

TexteCourtNoLigne007=Prix OF

La fonction ListeTypeValoInventaireParam (7) renvoie « Prix réel OF »

La fonction ListeTypeValoInventaireParam(7, True) renvoie « Prix réel OF »

On utilise maintenant des codes :

Type d'états de stock			
Eta	Désignation	Désign courte	Remarques
1	Disponible	Disponible	
2	Verrouillé et utilisé dans le	Verrouillé	
3	Sécurité et utilisé dans le	Sécurité	
4	En cour d'utilisation	En cour utilisation	
5	Attente résultats du contrô	Attente contrôle	
6	Palette incomplète	Palette incomplète	
101	Non-conforme et à ne pas	Non-conforme	
102	Verrouillé et à ne pas tenir	Verrou pas CalBesoin	
103	Sécurité et à ne pas tenir	Sécu pas CalBesoin	
104	Réservé maintenance et à	Maintenance	

Pour rendre les sorties de stock obligatoires en livraison client :

Dans le fichier Paratech.Ini situé dans le même dossier que la base, créer une section sur le modèle suivant :

[Stock]

SortieStockObligatoire=1

Dans les paramètres sociétés, la case à cocher suivant bloque les modifications directes de stock sur la fiche de consultation de stocks :

Pour pouvoir tout de même utiliser le double-click pour modifier les stocks à partir de cette fiche, créer un paramètre dans ParaTech.Ini :



[Stock]
AutoriseDoubleClickSurFicheStock=1

Pour Modifier l'unité de stock d'un article au moment de la mise à jour de la quantité, utiliser
[Stock]
ModifUniteStockSurMAJStock=1

5.5 Modèles de devis.

Utilisation dans l'ordre de :

- HKEY_CURRENT_USER, "Software\Afc Informatique\ParamUtilisateur", "CodeDevisModeleDefaut"
- HKEY_LOCAL_MACHINE, "Software\Afc Informatique\ParamUtilisateur", "CodeDevisModeleDefaut"
- Fichier ParaTech.Ini, [Devis], code CodeDevisModeleDefaut=

5.6 Livraisons clients.

Dans le fichier Paratech.Ini situé dans le même dossier que la base, créer une section sur le modèle suivant :

[Livraison]

ReprendLeTarifArticle=1 – lors de la création des bons de livraison, les prix de vente sont repris dans le tarif en fonction de la date du bon de livraison.

InterditModifCodeEntSiComCliDiff=1, si renseigné à 1 interdit la modification du code entreprise si la commande client a un autre code entreprise.

5.7 Factures clients.

Possibilité d'avoir un format personnalisé pour le numéro de facture client, en utilisant la fonction NouvelleFactureClient(Optional ByVal DateFacture As Date, Optional CodeAlphaCompDesti As String = "") As Long.

Exemple :

[FactuClient]

FormatFactureClient=AAAAMMXXXX Variables utiles.

Lors du passage des BL en facture, pour prendre d'adresse Email dans l'adresse de facturation plutôt que dans l'adresse saisie à la commande, mettre PrendreAdMailDansAdFac=1

5.7.1 Installation des outils pour FacturX

C:\Users\Patrick\AppData\Local\Microsoft\WindowsApps\PythonSoftwareFoundation.Python.3.13_qbz5n2kfra8p0\python.exe -m pip install --upgrade pip

Installer python voir EDI FacturX

Il faut déclarer le chemin python dans les variables d'environnement

Ensuite dans un interpréteur de commande, taper pip3 install --upgrade factur-x

Les scripts se sont installés dans C:\Users\Patrick\AppData\Local\Programs\Python\Python313\Scripts

Dans le module d'export EDI, il faut remplacer le lancement avec le chemin complet et python.exe simplement par python.

Voir explication ici :

<https://github.com/akretion/factor-x?tab=readme-ov-file>

j'ai tout copié ici :

BasesV80\EDI\FactorX

J'ai du renommé le script facturx-pdfgen.exe et facturx-pdfgen

5.8 CritereImprimeUnEtatGlob et PubAdExpePersoImpEtat .

CritereImprimeUnEtatGlob : C'est le critère qui va servir ou qui va servir à l'impression d'un état, utile par exemple pour les fonctions à lancer avant ou après les impressions (Paramètres états et imprimantes).

PubAdExpePersoImpEtat, permet de renseigner une adresse d'expéditeur avant l'envoi d'un mail.

5.9 Liaison avec module de suivi TRS

Le dossier d'échange avec le modul de suivi TRS automatique est défini dans le fichier ParaTech.Ini

[SuiviTRS]

DossierEchangeGPSuiviTRS=C:\GPAO2000

5.10 Suivi des connexions GPAO.

Utilisation de la fonction ListeLesUtilConnectBDDAcc pour compter le nombre d'utilisateurs et d'ordinateurs connectés à une base de données.

Si dans le fichiers paramètre, on renseigne les paramètres suivants :

[ConBDDClient]

NomUtilBDD=Nom utilisateur

MotDePassePDD=Mot de passe

EnrLogConnect=1

Si EnrLogConnect=1, on aura un suivi par année dans le dossier GPAO\LOGS\Année\ SvUtilGP.Csv,

Exemple : R:\Donnees\BasesV80\LOGS\2020\ SvUtilGP.Csv.

Plus un suivi détaillé par mois dans le dossier Année\Mois, exemple 2020\06\DtUtilGP.Csv, on a un lien entre les 2 fichiers par une clef unique.

Si nom d'utilisateur et mot de passe pas renseigné, c'est le compte AdminPatrick qui est utilisé

5.11 Fonctionnement InterceptionErreurBibON.

A utiliser pour avoir une interception d'erreur désactivable avec l'utilisation de Shift F11.

Exemple de code :

```
GoSub OuvreInterErr
OuvreInterErr:
If InterceptionErreurBibON = True Then
  On Error GoTo TraitementErreur
End If
Return
```

...

```
Exit Sub
```

```
TraitementErreur:
MessErrStandard24 Me.Name, Err
Exit Sub
```

Le mot de passe par défaut (à partir de la bibliothèque du 07/03/24) est AFC210350

Possibilité de ne pas avoir de mot de passe, ou d'avoir un mot de passe personnalisé, clefs suivantes :

- HKEY_CURRENT_USER, "Software\AFC INFO\DEBOGAGE" où HKEY_CURRENT_USER, "Software\AFC INFO.Test\DEBOGAGE"
- HKEY_LOCAL_MACHINE, "Software\AFC INFO\DEBOGAGE" où HKEY_LOCAL_MACHINE, "Software\AFC INFO.Test\DEBOGAGE"
- Clefs IntercepErrPasDeMotPasse = 1 ou IntercepErrMotDeMotPasse=XXXXX

La fonction PubComAutoModeDebogON (PubComAutoModeDebogON(Optional BvQuestion As String = "Donner le mot de passe pour le mode débogage", _

Optional ByVal BvTitreQuestion As String = "OBLIGATOIRE") as boolean permet de savoir si on a accès au mode débogage.

6 Trucs et astuces.

6.1 Convertir un hexadécimal.

Pour convertir un hexadécimal en entier long (couleur affiché sur les formulaires):

Exemple :

FF9900 utiliser CDec(&h0099FF), ce qui donne -26113, vérifier avec Hex(-26113)

F59D56 utiliser CDec(&H569DF5), ce qui donne 5676533, vérifier avec Hex(5676533)

A1B2C3, utiliser CDec(&HC3B2A1), ce qui donne 12825249, vérifier avec Hex(12825249)

6.2 Ouverture explorateur depuis la GPAO

Pour ouvrir l'explorateur depuis la GPAO, se placer sur le formulaire _ImprimanteParDefaut et taper Shift + F11

6.3 Pour savoir si un formulaire est Ouvert.

Pour savoir si un formulaire est ouvert, utiliser CurrentProject.AllForms("Formulaire_TransfertStockST").IsLoaded.

6.4 Pour faire une recherche sur un champ Texte Avec des guillemets.

Supposons qu'on cherche un article FraisD'embal.

Au lieu de recherche "[CodeArticle]=" & CodeArt & """, utiliser "[CodeArticle]="" & CodeArt & """"

6.5 Format de date en anglais

Date abrégé – 22/07/2022 (France) ou 2022-07-22 (Québec) : "Short Date"

Date, général (22/07/2022 10:03:44) : "General Date"

6.6 Dans les fichiers XML des rubans.

Pour ajouter un saut de ligne dans une balise supertip par exemple, mettre : 

6.7 Ligne de commande GPAO automatique.

LngCmd = """" & SysCmd(acSysCmdAccessDir) & "MsAccess.Exe"" /Wrkgrp"" & DefiniCheminReseau & "System.Mdw"" "" & ChemInter & """"

6.8 Définir le System.Mdw en automatique.

Docmd.RunCommand acCmdWorkgroupAdministrator

6.9 Pour verrouiller un formulaire sans être obligé de créer une module avec la variable Cancel

```
Select Case BvActAReal
```

```
Case "FormSiModification"
```

```
If TestVide2(BrFrmEnCour.TxtExpliVerrouForm) <> "" Then
```

```
MsgBox "Modifications interdites : " & BrFrmEnCour.TxtExpliVerrouForm & vbCrLf & "Les modifications apportées ne pourront pas être enregistrées !", vbExclamation, "DESOLE"
```

```
End If
```

```
Case "FormAvantMAJ"
```

```
If TestVide2(BrFrmEnCour.TxtExpliVerrouForm) <> "" Then
```

```
BrFrmEnCour.Undo
```

```
End If
```

Après MAJ	
Avant MAJ	=FormPrepaLC24Rout("FormAvantMAJ";[Formulaire])
Avant insertion	=FormPrepaLC24Rout("FormAvantInser";[Formulaire])

7 Utilitaires :

La fonction ChangeTailleChampClefAvecRelation permet de changer la taille d'un champ clef :
Le mot de passe de la fonction est 210350AFCINFO210350

Phase 1, on la lance pour mettre en mémoire et supprimer les relations et lister les tables ou se trouvent le champ à modifier :
exemple ChangeTailleChampClefAvecRelation "CodeEntreprise", 1

Phase 2 : on trouve la liste des tables ou la taille est à modifier dans le dossier GPAO, dans l'exemple :
LsTableCodeEntreprise.Txt. modifier la taille des champs manuellement

Vérifier la liste LsIndexCodeEntreprise pour voir si il n'y a pas de champ avec d'autre nom (exemple CodeEntTransport)

Phase 3 : on recrée les relations : exemple ChangeTailleChampClefAvecRelation "CodeEntreprise", 2

7.1 Analyse de la taille des tables.

Pour le ruban :

```
<button id="Menu011016AnaTailleTBL"
label="Analyse de la taille des tables GPAO" onAction="ExecuterFonction" screenTip="Analyse de la taille des tables GPAO"
supertip="GPAO AFC" visible="true" showLabel="false" imageMso="DatabaseAnalyzeTable"/>
```

Le SQL pour ajouter la fonction dans les fonctions rubans :

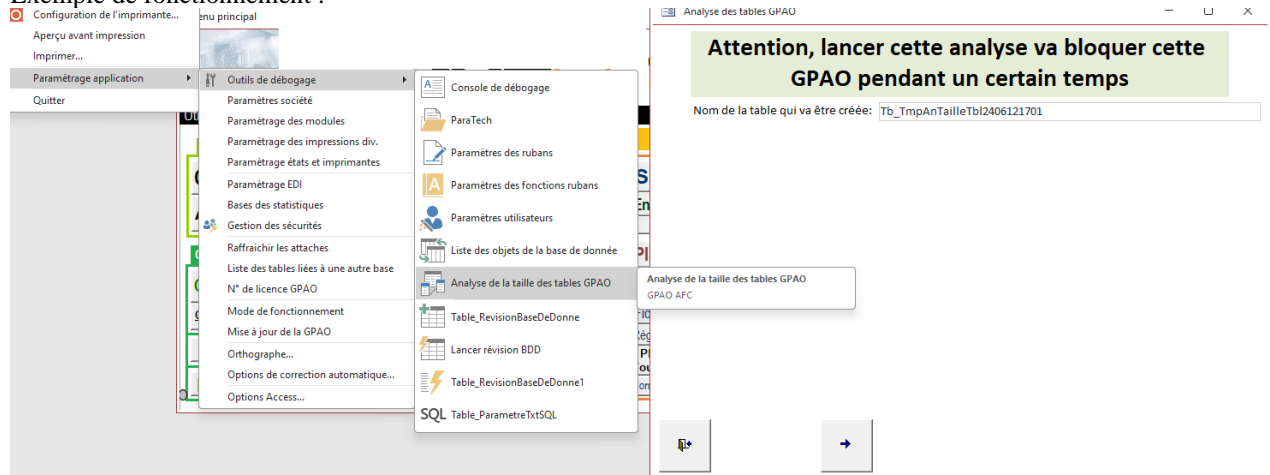
```
INSERT INTO Table_ParametreRuban ( IdBouton, FonctionLiee )
```

```
SELECT 'Menu011016AnaTailleTBL' AS NomBtn, '=AnalyseTailleBDD24Routine("OuvreFormAna")' AS Fonct;
```

2 objets à reprendre dans le produit blanc :

- Macro_AnaTableAutoExecModele
- Module_AnaTableTailleBDD24

Exemple de fonctionnement :



Exemple de résultat :

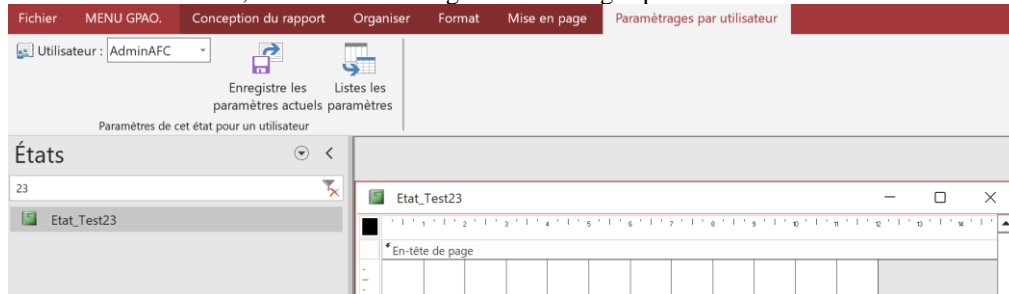
NomTable	SourceTableName	NomBDD	ChemEtNomBDD	Connection	NombreCha	NbEnr	TailleTable	DateHana	Cliquer pour ajouter
Table_AnalyseCommandeClientRDT	Table_AnalyseCommandeClient	BASE RDT 2010	C:\GPAO2000\BASE RDT	;DATABASE=C:	51	0	344064	12/06/2024 17:03:59	
Table_AnalyseCommandeClientRDT	Table_AnalyseCommandeClient	BASE RDT 2010	C:\GPAO2000\BASE RDT	;DATABASE=C:	51	0	344064	12/06/2024 17:04:00	
Table_AnalysePrevisionFabRDT	Interface RDT	C:\GPAO2000\Interface			61	0	458752	12/06/2024 17:04:01	
Table_AnalysePrevisionFabRDT01P	Interface RDT	C:\GPAO2000\Interface			53	0	376832	12/06/2024 17:04:02	
Table_Article	Table_Article	BASE RDT 2010	C:\GPAO2000\BASE RDT	;DATABASE=C:	149	16893	74481660	12/06/2024 17:04:05	
Table_ArticleAnnexeCBStockMiniR	Table_ArticleAnnexeCBStockMin	BASE RDT 2010	C:\GPAO2000\BASE RDT	;DATABASE=C:	2	1	323584	12/06/2024 17:04:06	
Table_ArticleCreatCroquis	Interface RDT	C:\GPAO2000\Interface			3	0	315392	12/06/2024 17:04:07	
Table_ArticleDepot	Table_ArticleDepot	BASE RDT 2010	C:\GPAO2000\BASE RDT	;DATABASE=C:	19	1	327680	12/06/2024 17:04:09	
Table_ArticleDepotTravail	Interface RDT	C:\GPAO2000\Interface			106	1	421888	12/06/2024 17:04:10	
Table_ArticlePourCdeFournisseurO	Table_ArticlePourCdeFournisseu	BASE RDT 2010	C:\GPAO2000\BASE RDT	;DATABASE=C:	32	2631	999424	12/06/2024 17:04:11	
Table_ArticlePourCdeFournisseurO	Interface RDT	C:\GPAO2000\Interface			19	0	319488	12/06/2024 17:04:13	
Table_ArticleRevisionPrixGammeE	Interface RDT	C:\GPAO2000\Interface			51	1	348160	12/06/2024 17:04:14	
Table_AuditVRS	Table_AuditVRS	BASE RDT 2010	C:\GPAO2000\BASE RDT	;DATABASE=C:	13	16947	1863680	12/06/2024 17:04:15	
Table_BasGefbox/tekPlzen	Interface RDT	C:\GPAO2000\Interface			3	0	311296	12/06/2024 17:04:16	
Table_BasStatistique	Table_BasStatistique	BASE RDT 2010	C:\GPAO2000\BASE RDT	;DATABASE=C:	7	10	323584	12/06/2024 17:04:17	
Table_BesoinCSTCdeCli	Interface RDT	C:\GPAO2000\Interface			5	0	311296	12/06/2024 17:04:18	
Table_BesoinCSTCdeRevet	Interface RDT	C:\GPAO2000\Interface			4	0	311296	12/06/2024 17:04:20	
Table_BesoinCSTEtat	Interface RDT	C:\GPAO2000\Interface			9	0	311296	12/06/2024 17:04:21	
Table_BesoinCSTListeArticle	Interface RDT	C:\GPAO2000\Interface			5	0	311296	12/06/2024 17:04:22	
Table_BesoinCSTStock	Interface RDT	C:\GPAO2000\Interface			3	0	311296	12/06/2024 17:04:23	
Table_BesoinGPDec	Interface RDT	C:\GPAO2000\Interface			16	0	319488	12/06/2024 17:04:24	
Table_BesoinGPDecStock	Interface RDT	C:\GPAO2000\Interface			3	0	311296	12/06/2024 17:04:25	

8 Structure des états (Table_Param23EtatParUtil).

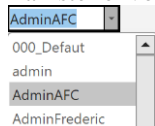
Rappel des éléments utilisés :

- Report.PrtDevNames : Structure qui contient les éléments relatifs à l'imprimante utilisée. Par exemple imprimante par défaut ou Hp Color LaserJet...
- Report.PrtDevMode : Structure qui contient les éléments relatifs au paramétrage de l'imprimante, taille du papier, orientation, couleur ou niveau de gris, nombre de copie, ...
- Report.PrtMip : Structure qui contient les éléments de mise en page, marges, nombre de colonne, ...

En mode création état, on a un nouvel onglet Paramétrages par utilisateurs avec une liste et 2 boutons :



La liste renvoie la liste des utilisateurs avec un utilisateur fictif (000_Default).



Par défaut, on est sur l'utilisateur en cours.

Il faut définir les paramètres qu'on veut pour un état (imprimante par défaut spécifique, mise en page, ...), ensuite, sauvegarder, fermer puis rouvrir l'état en mode création.

Le bouton enregistrer les paramètres ouvre un formulaire qui affiche éventuellement les anciens paramètres enregistrés et propose les nouveaux récupérés sur l'état.

The dialog box is titled 'Paramétrage état par utilisateur'. It has fields for 'Code util:' (AdminAFC), 'Nom état:' (Etat_Test23), and 'N°:' (0). It is divided into two columns: 'PARAMETRES ACTUELS' and 'NOUVEAUX PARAMETRES'. Each column has fields for 'Imprimante:', 'PrtDevNames:', 'PrtDevMode:', 'PrtMip:', and 'Remarque:'. There are 'Modif' checkboxes next to the 'PrtDevNames', 'PrtDevMode', and 'PrtMip' fields. At the bottom, there are three buttons: a close button (X), 'Appliquer les paramètres actuels pour voir', and 'Appliquer les nouveaux paramètres pour voir' with a green checkmark icon.

Par défaut, on ne modifie que le paramètre PrtDevNames, ce qui permet pour un état défini sur une imprimante Zebra par défaut, d'être imprimé sur un autre Zebra pour un autre utilisateur.

L'utilisateur 000_Default sert pour enregistrer les paramètres par défaut, on pourra au besoin utiliser la fonction Param23EtatParUtilRedefImp ("000_Default") pour revenir au paramétrage par défaut

La bibliothèque renvoie l'utilisateur sélectionné avec la variable PubComRpTAFCUtilSel.

Pour lancer le paramétrage des états, utiliser la fonction Param23EtatParUtilRedefImp (Optional ByVal BvUtilConc As String = "", Optional ByVal BvTousEtatON As Boolean = False).

Si on lance la fonction, elle vérifie le premier état pour l'utilisateur courant et s'arrête dès qu'un état est correct.

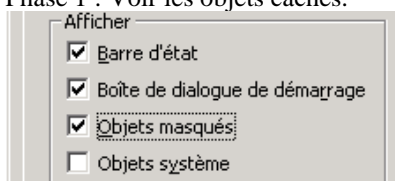
Si on précise, BvTousEtatON = True, vérifie tous les états.

Pour la fonction dans le ruban, associer Menu011EtatParUtilListe à =FormParam23EtatParUtilRout("OuvreFormTousUtils")

9 Maintenance et réparation.

9.1 Reconstruction d'une interface.

Phase 1 : Voir les objets cachés.

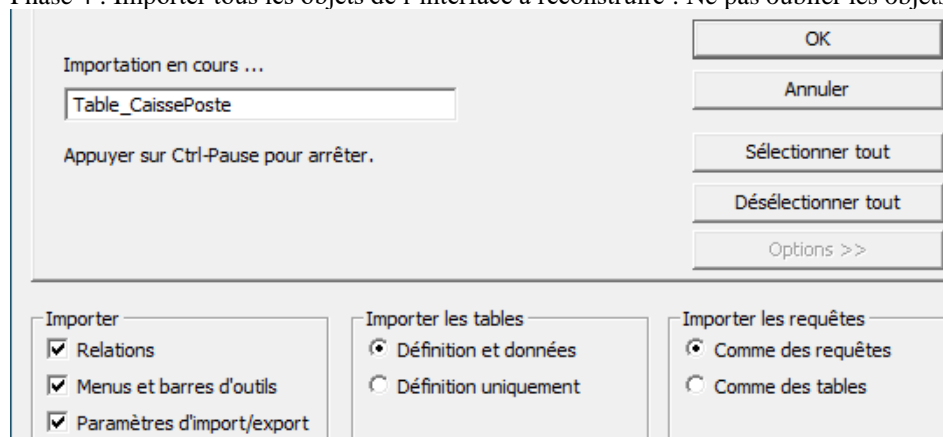


Phase 2 : Extraire les sécurités de tous les objets en tapant :

- ListeLesSecurite true

Phase 3 : Copier le fichier Interface VIDE.Mdb sous le nom de la nouvelle interface.

Phase 4 : Importer tous les objets de l'interface à reconstruire : Ne pas oublier les objets cachés.



Phase 5 : redéfinir les sécurités précédemment extraites en tapant :

- DefiniSecuriteSpecifique "Table_ListeSecurite"

10 Module_Access2010.

Public Function CreerMenuContextuel2017(ByVal NomMenuContext As String, ByVal NomEtFichierParam As String)

Permet de créer un menu contextuel à partir d'un fichier texte.

Exemple :

Print CreerMenuContextuel2017 ("ZMenu_Prod_Rentabilité", "MenuContextAFC_ZMenu_Prod_Rentabilite.txt").

Exemple de fichier texte :

Titre|Style(3)|Icône|Action|Visible|NouveauGroupe|

Saisie des temps|3|0|=OuvrirFormulaire(Forms![Formulaire_Societe]![NomFormulairePointage],3,"", "",10)|-1|0|

Gestion des temps|3|0|=OuvrirFormulaire(Forms![Formulaire_Societe]![NomFormulairePointage],3)|-1|0|

Suivi TRS Atelier|3|0|=OuvreFormSuiviSaisieTRS())|-1|-1|

Gestion incidents TRS|3|0|=OuvrirFormulaire("Formulaire_SaisieTRS2013Incident",3)|-1|0|

Impressions d'analyses de rentabilité|3|0|=OuvrirFormulaire(Forms![Formulaire_Societe]![NomFormulaireImpAnaRent])|-1|-1|

Impressions diverses des temps|3|0|=OuvrirFormulaire(Forms![Formulaire_Societe]![NomFormulaireImpRent])|-1|0|

Pointages par employé|3|0|=OuvrirFormulaire("Formulaire_PointageRecap")|-1|-1|.

11 Module_Aide.

Public Function CollerDuTexteDuPressePapier () As String
Public Function CopierDuTexteDansPressePapier (sUniText As String)
Ces deux fonction permettent de copier/coller du texte dans le presse papier.

Public Function ConstruitFiltreRechercheAuto2012 (ByVal NomChamp As String, _
ByVal TexteLibre As String) As String

Construit automatiquement au filtre.

Exemple : ConstruitFiltreRechercheAuto2012("[Designation]","c'est un essai") renvoi
[Designation] Like '*c*est*un*essai*'

Public Function ExtraitChampTexteParamTechnique (ByVal NomModule As String, ByVal NomParam As String,
Optional ByVal NomFichierSpecif As String = "") As String

Retourne un champ texte avec une valeur prise dans le fichier ParaTech.Ini situé dans le dossier réseau de la GPAO.

Exemple ExtraitChampTexteParamTechnique("Livraison", "ReprendLeTarifArticle").

Public Function FormulaireSurTimerAfficheRuban2020 (ByVal ActionAReal As String, ByRef FormEnCour As Form,
Optional ByVal MinuterieADef As Integer = 11)

Fonction qui affiche le ruban GPAO pour éviter d'avoir l'onglet Feuille de donnée à l'écran.

Sur le formulaire, mettre :

Sur Ouverture : =FormulaireSurTimerAfficheRuban2020("SurOuverture";[Formulaire])

Sur Minuterie : =FormulaireSurTimerAfficheRuban2020("SurMinuterie";[Formulaire])

Public Function VerifieSiSessionTSEtFermeGPAO (ByVal NomFormulaireEnCour As String, Optional ChoixForceON
As Boolean = False, Optional ByVal TypeFermetureForce As Integer = 0)

Permet une fermeture de la GPAO avec lorsqu'on est en TS, fermeture automatique de la session, appel de la manière
suivante : VerifieSiSessionTSEtFermeGPAO Me.Name.

Pour ne pas fermer en automatique la session, la clef de la base de registre suivante doit être à 1 :

- HKEY_CURRENT_USER, "Software\Afc Informatique\ParamUtilisateur", "TypeFermetureGPAO"

TypeFermeture : 1 – Fermeture GPAO

2 – Fermeture session

Possibilité de déclarer cette clef en tapant :

- Print CreerClefBaseRegistre(HKEY_CURRENT_USER, "Software\Afc Informatique\ParamUtilisateur",
"TypeFermetureGPAO", "1")

Si on met ChoixForceON à vrai, on peut forcer une fermeture avec les mêmes règles que précédemment.

Public Function SortieGPRoutine ()

Gestion automatique du fichier SortieGP (sortie automatique)

Mettre simplement

Dim Av

Av= SortieGPRoutine()

Public Function VerrouillageFormulaire2014 (ByVal NomChampMem1 As String, Optional ByVal NomChampMem2 As
String = "", Optional ByVal NomChampMem3 As String = "", Optional ByVal NomFormulaireVerrou As String = "", Optional
ByVal OuvertureFormON As Boolean = False, Optional ByVal TypeVerrouPrev As Byte = 0).

Verrouillage du formulaire en cour, les champs NomChampMem1, 2 et 3 servent à donner les champs clefs.

' TypeVerrouPrev 0, rien de prévu

' 1, verrouillage demandé

' 2, déverrouillage demandé

Si TypeVerrou n'est pas renseigné, c'est la clef [SecuriteForm], VerrouDef du fichier ParaTech.Ini qui est utilisée.

12 Module_Article.

DefinirLienFichierLie (Optional NomChampDesti\$, Optional DossierParDefaut\$, Optional ExtensionFichier\$, Optional NePasReprendreDernierCheminON As Boolean).

Permet de définir un lien hypertexte rapidement.

NomChampDesti : Nom du champ à renseigner, si pas indiqué, il sera remplacé par LienFichierLie.

DossierParDefaut : Dossier à utiliser par défaut, la première fois seulement si NePasReprendreDernierCheminON et défini sur Vrai.

ExtensionFichier : "*.PDF;*.JPG" par exemple,

NePasReprendreDernierCheminON : si défini sur Vrai, reprend systématiquement le dossier de départ ou le dossier défini dans les paramètres société si DossierParDefaut n'est pas utilisé.

Public Function DefiniPrixArticle2020 (ByVal CodeEntreprise As String, ByVal CodeArticle As String, ByVal Quant As Double, _

ByVal DateTrans As Date, ByVal ClientFournisseur As Integer, ByVal CodeMonnaie As String, _

ByVal NoAdFac As Long, Optional ByVal NePasVoirMessageErreurTarif As Boolean) As

TpTrTarif20

Type utilisé :

Public Type TpTrTarif20

TrouveTarifON As Boolean

PrixTarif As Currency

CodeUnitePrix As String

ReferenceTarif As String

CodeArtClient As String

CodeTVA As String

CodeTaxePara As String

PrixTTC As Currency

CodeMonTar As String

MiniCde As Currency

MultipleCde As Currency

QuCdePropose As Currency

End Type

Utilisation de la manière suivante :

Dim TmpTrTarif As TpTrTarif20

Now, 1, FormulaireEnCour!CodeMonnaie, 0) TmpTrTarif = DefiniPrixArticle2020(TestVide2(FormulaireEnCour![CodeEntTransport]), PosteLiv![CodeArticle], 1,

Now, 1, FormulaireEnCour!CodeMonnaie, 0) TmpTrTarif = DefiniPrixArticle2020(TestVide2(FormulaireEnCour![CodeEntTransport]), PosteLiv![CodeArticle], 1,

If TmpTrTarif.TrouveTarifON = True Then

PosteLiv![Prix] = TmpTrTarif.PrixTarif

PosteLiv![CodeUnite2] = TmpTrTarif.CodeUnitePrix

Else

PosteLiv![Prix] = 0

PosteLiv![CodeUnite2] = Forms![Formulaire_Societe]![CodeUniteDef]

End If

TesteNouveauCodeArticle\$ (CodeArticleNouveau\$, Optional InterditChampVide As Boolean, Optional CaractereDefendu\$, Optional CaractereAutorise\$).

Vérifie que l'article ne contient pas de caractères gênant ou interdit, caractères gênant (* ? ' ", ...).

InterditChampVide, élimine les espaces.

CaractereDefendu, si l'on souhaite interdire certains caractères, attention, majuscules et minuscules importants.

CaractereAutorise, si l'on souhaite limiter le nombre de caractères autorisés dans un code article, attention, majuscules et minuscules importants.

13 Module_AttacherTable.

Public Function AttacherUneTable (CheminBaseReseau\$, NomBaseCible\$, NomTable\$, Optional NomNouvelleTable\$)
As Boolean

Permet d'attacher une table

DefiniCheminReseau\$()

Renvoie le dossier où se trouve le fichier de base de GPAO.

A l'ouverture, la clef PubComClefRegGPActu est renseignée, elle permet de savoir où se trouvent les paramètres GPAO, en particulier le chemin réseau, mais également le mot de passe pour passer en mode débogage (Shift F11).

Se termine toujours par \

Public Function DetacherUneTable (ByVal NomTable As String, _
Optional ByVal NePasVoirErreur As Boolean) As Boolean

Détacher une table, utiliser la variable NePasVoirErreur si l'on ne souhaite pas voir de message d'erreur, renvoie Vrai si détachement OK, ou Faux en cas de problème.

GestionTableExecute(NomBaseOri\$, NomBaseDesti\$, CodeGestion\$, Optional SansConfirmation As Boolean, Optional CriterePersoON As Boolean)

Permet d'exécuter la synchronisation de bases de données ou des archivages.

NomBaseOri : Nom de la base d'origine

NomBaseDesti : Nom de la base de destination

CodeGestion : pour indiquer le code gestion à utiliser (menu fichiers, Paramètres application, gestion des tables).

CriterePersoON : indique si des paramètres spécifiques doivent être utilisés, ceci nécessite de renseigner au préalable la Table_GestionTableEtapeCritereTempo.

Public Function ListeLesUtilConnectBDDAcc (Optional ByVal CheminEtNomBDD As String = "") As TpLsUtilCon

Permet de récupérer la liste des utilisateurs et des ordinateurs connectés à une base de données, utilisation de la manière suivante : LsUtilConTmp = ListeLesUtilConnectBDDAcc(NomFichierEtchemin)

Les données suivent les types suivants :

Public Type TpUtilCon

NomOrdi As String

NomUtil As String

ConnectON As Boolean

SuspectON As Boolean

End Type

Public Type TpLsUtilCon

NbUtilTot As Long

NbUtilCon As Long

LsUtil() As TpUtilCon

End Type

RenvoiNomInterfaceEnCour(Optional SansExtensionON As Boolean=False, Optional ByRef ExtensionInterface As String) As String

Retourne le nom de l'interface en cour d'utilisation sans le chemin, exemple CurrentDb.Name retourne « H:\BasesV80\Interface Produit Blanc.Mdb », cette fonction retourne « Interface Produit Blanc.Mdb »

Public Function VerifieSiTableExiste (NomTable As String) As Boolean

Même chose que TableExistanteON, mais plus rapide

14 Module_BibAFCLsCode.

Public Function ListeDesEmployeInit (ByRef LsEmp() As TypeLsEmp) As Integer.

Initialise les données pour la fonction ListeDesEmploye, possibilité d'avoir un SQL spécifique (Champ TxtSQLSpecif de la table Table_ParamVersionFonctBib avec [NomFonctionBib]=LsEmpInit'.

Sinon c'est ceci qui est utilisé :

```
SELECT Table_Employe.NoEmploye, Table_Employe.Nom, Table_Employe.Initiales, Table_Employe.CodeUtilisateur,
Table_Employe.CourrielEmploye FROM Table_Employe ORDER BY Table_Employe.NoEmploye;
```

15 Module_Commune.

Public Function AAAVoirSiTcheAltApp () As Boolean

Permet de savoir si la touche Alt est appuyée.

Egalement possible d'utiliser AAAVoirSiTcheCrtApp et AAAVoirSiTcheShiftApp

Exemple :

```
If AAAVoirSiTcheShiftApp and AAAVoirSiTcheCrtApp then
```

```
Else
```

```
If AAAVoirSiTcheCrtApp then
```

```
else
```

```
endif
```

```
...
```

AfficherLaSelection\$(NomRecordSource\$, NomChamp\$, PremiereLigne%, Nbligne%, Critere\$)

Permet de renvoyer la somme des NomChamp sélectionnés dans un formulaire en mode feuille de données.

Attention, il ne doit pas y avoir de filtre sur le formulaire.

CalculeDateExpeditionTheoCalendrerByRef (ByVal DelaiBase As Date, _

ByVal NbjourExp As Integer, _

ByRef Calendrier As Recordset) As Date

Permet de calculer la date d'expédition en donnant le délai de base et le nombre de jour d'expédition en tenant compte des jours ouvrables du calendrier de la société. Passer la Table_DispoMachineAnnee en paramètre ByRef.

Exemple, DateDepart= CalculeDateExpeditionTheoCalendrerByRef(now, 2, Calendrier)

ConvertiTexteAsciiEnAnsi(TexteAConvertir\$) As String

Converti un texte ASCII (MS DOS) en texte ANSI (Windows).

Public Function ConvertiValeurEnBinaire (ValeurDecimal As Currency) As String

Converti un entier sous forme de monétaire en texte binaire, exemple : ConvertiValeurEnBinaire (8) renvoie 1000

Pour l'utiliser dans un formulaire, utiliser la fonction ConvertiValeurEnBinairePB() qui appelle cette fonction

Public Function CreeListeDeroulanteSurRequete (ByVal NomRequete As String, ByVal TexteSQL As String, Optional
ByVal NomBaseAccessCible As String = "")

Permet de créer une requête avec un code SQL

DefiniUneDateDansAnnee (DateData As Date, Choix\$)

Permet de calculer une date dans l'année par rapport à une date et le choix d'un jour.

DateData : date de référence

Choix : "15/01" par exemple

EnleveCaractereDansChaine\$(ChaineATraiter\$, CaractereAEnlever\$)

Permet d'enlever des caractères indésirables dans une chaîne de caractères, par exemple, EnleveCaractereDansChaine("CHAINE", "AH") renvoie "CINE".

EnvoyerChaineDeCaractere (ChaineAEnvoyer\$, ToucheEntreeON As Boolean)

Permet d'envoyer toute une chaîne de caractères, la variable ToucheEntreeON indique si cette chaîne doit être validée par la touche "Entrée" (Return).

GenereChaineCaractereSimple\$ (TexteATraiter\$)

Transforme une chaîne de caractères en une chaîne de caractères avec uniquement des lettres et des chiffres.

Exemple : "Une chaîne de caractères d'imprimerie" devient " Unechanedecaractresdimprimerie"

EnvoyerTouche (CodeTouche As Byte, TexteAEnvoyer\$)

Permet de simuler l'envoi de touche clavier (remplace Sendkeys qui désactive le pavé numérique)

On renvoie soit un code touche (voir ci-dessous), soit un caractère.

Constantes pour CodeTouche:

VK_LBUTTON	&H01	VK_SNAPSHOT	&H2C
VK_RBUTTON	&H02	VK_INSERT	&H2D
VK_CANCEL	&H03	VK_DELETE	&H2E
VK_MBUTTON	&H04	VK_HELP	&H2F
VK_BACK	&H08	VK_NUMPAD0 à 9	&H60 à &H69
VK_TAB	&H09	VK_MULTIPLY	&H6A
VK_CLEAR	&H0C	VK_ADD	&H6B
VK_RETURN	&H0D	VK_SEPARATOR	&H6C
VK_SHIFT	&H10	VK_SUBTRACT	&H6D
VK_CONTROL	&H11	VK_DECIMAL	&H6E
VK_MENU	&H12	VK_DIVIDE	&H6F
VK_PAUSE	&H13	VK_F1 à F24	&H70 à &H87
VK_CAPITAL	&H14	- exemple VK_F11	&H7A
VK_ESCAPE	&H1B	VK_NUMLOCK	&H90
VK_SPACE	&H20	VK_SCROLL	&H91
VK_PRIOR	&H21	VK_A—VK_Z	Valeurs ASCII de A à Z
VK_NEXT	&H22	VK_0—VK_9	Valeurs ASCII de 0 à 9
VK_END	&H23		
VK_HOME	&H24	VK_LSHIFT	&HA0
VK_LEFT	&H25	VK_RSHIFT	&HA1
VK_UP	&H26	VK_LCONTROL	&HA2
VK_RIGHT	&H27	VK_RCONTROL	&HA3
VK_DOWN	&H28	VK_LMENU	&HA4
VK_SELECT	&H29	VK_RMENU	&HA5
VK_PRINT	&H2A		
VK_EXECUTE	&H2B		

Public Function EnvoyerTouche2020 (ByVal TexteAEnvoyer As String)

Fonction qui fonctionne comme SendKeys, mais sans la désactivation du pavé numérique.

Exemple : EnvoyerTouche2020 "+{F2}"

ExecuteFonctionPersoClient (NoTableau%, NomChampFonction\$, NomFormulaireEnCour\$)

Permet d'exécuter la fonction perso défini dans les paramètres société :

- NoTableau : correspond à l'onglet sur les paramètres société
- NomChampFonction : Nom du champ sur l'onglet
- NomFormulaireEnCour : Texte vide ou Me.Name

Fonction obsolète à partir du 08/11/2018 (PP), préférer les fonctions issues de PARATECH.INI

Jour_Avant()

Renvoie le jour ouvrable d'avant

RenvoiCaractereANSI\$(NumeroCaractere&, Optional NbCaractere%)

Renvoie un ou plusieurs caractères ANSI

GestionListeDeroulante(TypeChoix%)

Permet de changer les colonnes d'une liste déroulante de manière dynamique.

' TypeChoix : 1 [F9] > Bascule la première colonne en dernière position, la deuxième en premier, ... Le tri passe alors sur la première colonne en ordre croissant
' 2 [CTRL]+[F9] -> Inverse le tri de la première colonne
' 3 [SHIFT]+[F9] -> Bascule la deuxième colonne en première position, la première en premier, ... Le tri passe alors sur la première colonne en ordre croissant

Public Sub MsgBoxAFCBib (ByVal Message As String, ByVal TitreMess As String, ByVal TpsAffEnMS As Long)

Fonction équivalente à MsgBox avec la possibilité de fermer le message au bout d'un certain temps

Exemple MsgBoxAFCBib "Message de test", "TEST", 10000

Public Function OuvrirFormulaireAvecLien (NomFormulaire As String, NomChamp As String, Clef As String) As String

Permet d'ouvrir un formulaire avec un lien exemple OuvrirFormulaireAvecLien("Formulaire_devis", "NoDevis", "1515")

La clef publique PubClfOuvreFormAvLien est renseignée avec 1515 pour pouvoir ne pas atteindre le dernier devis par exemple.

Public Function PauseEnMilliSeconde (NbMilliSeconde As Long) et Public Function PauseEnSeconde (NbSeconde As Integer)

Marque une pause en seconde ou en milli-secondes avant de poursuivre le code. Utiliser plutôt Sleep().

Public Function PubBibComCalculCheckSum43 (BdDonneeBase As String) As String

Retour un caractère de contrôle (Somme de tous les caractères, Mod 43 de cette somme, retourne le caractère a la position du mode 43)

Public Function PubComAutoModeDebogON () As Boolean

Permet de savoir si on a accès au mode débogage, voir le chapitre 5.11.

Public Function RecupTxtSQLDansFic (ByVal CheminEtNomFic As String, Optional ByVal NoSQL As Integer = 1) As String

CheminEtNomFic, si pas trouvé, exemple "FxsTxSQL\FmxEdiArcelor20.Sql", on fait l'essai avec le chemin GPAO suivi de FxsTxSQL\FmxEdiArcelor20.Sql

Permet de récupérer le texte sql à partir d'un fichier texte.

Important, il faut utiliser une lettre du style R: et pas \\NomServ

Exemple RecupTxtSQLDansFic("FxsTxSQL\FmxEdiArcelor20.Sql").

Public Function RecupTxtSQLDansFicAvParam (ByVal CheminEtNomFic As String, ByVal NoSQL As Long, ByRef LsVarTxt() As String, ByVal NbElVarTxt As Long) As String

Même fonction que précédemment, avec la possibilité de passer un tableau de variable ou n remplace dans le TexteSQL &1 par le paramètre 1, &2 par le paramètre 2, ...

Public Function RecupTxtSQLDansTb (ByVal BvNomGrSQL As String, ByVal BvNoSQL As Long, Optional ByVal BvNomTbParSQL As String = "Table_ParametreTxtSQL") As String

Function identique à la fonction RecupTxtSQLDansFic, mais qui prend les données dans une table paramètre, par défaut Table_ParametreTxtSQL

Public Function RecupTxtSQLDansTbAvParam (ByVal BvNomGrSQL As String, ByVal BvNoSQL As Long, ByRef BvLsVarTxt() As String, ByVal BvNbElVarTxt As Long, Optional ByVal BvNomTbParSQL As String = "Table_ParametreTxtSQL")

Function identique à la fonction RecupTxtSQLDansFicAvParam, mais qui prend les données dans une table paramètre, par défaut Table_ParametreTxtSQL

Public Function RenvoiCheminEtNomFichier (ByVal CheminBase As String, _
ByVal NomFichier As String) As String

Renvoi le chemin et le nom de fichier.

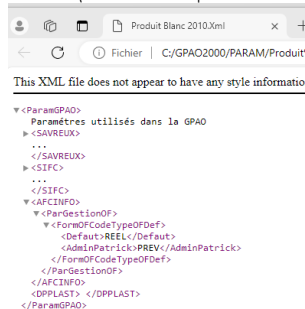
RenvoiDossierPourUnCheminFichierComplet (ByVal CheminEtNomFichier As String, Optional ByRef NomFichierRenvoye As String = "", Optional ByRef ExtensionFichier As String = "") As String

Permet de récupérer le dossier, le nom et/ou l'extension de fichier par rapport à un chemin complet.

Public Function RetourneParametreFicXML (ByVal BvEltCherche As String, Optional DirectParGPETsSocON As Boolean = True, Optional ByVal ChemEtNomFicXml As String) As String

Permet de renvoyer un paramètre issu d'un fichier Xml, exemple RetourneParametreFicXML ("ParGestionOF|FormOFCodeTypeOFDef|AdminPatrick") retourne PREV dans la société AFCINFO.

Même résultat avec RetourneParametreFicXML ("ParamGPAO\AFCINFO|ParGestionOF|FormOFCodeTypeOFDef|AdminPatrick", True)



Possibilité de préciser le nom de fichier XML, par défaut dans le dossier GPAO, sinon indique le chemin et nom complet.

Attention, sensible à la casse.

Public Function RetourneValeurColonneListeDeroul (ByRef FormEnCour As Form, ByRef NomChamp As String, ByVal NoColonne As Long) As Variant

Retourne la valeur d'une colonne d'une liste déroulante

SauvegarderEnregistrement ()
Sauvegarde l'enregistrement en cours.

TestVideXXX (Valeur)

Fonction pour éviter les valeurs vides ou nulle

TestVide1(Valeur) : Remplace une valeur par un réel(123456789.123456789, ...). Les variables réel simple et réel double peuvent provoquer des erreurs de calcul ou d'arrondi. A éviter pour les prix.

TestVide2(Valeur) : Remplace une valeur par un texte.

TestVideC(Valeur) : Remplace une valeur par un monétaire (limité à 4 chiffres après la virgule, mais sans erreur de calcul ou d'arrondi).

TestVideDate(Valeur) : Remplace une valeur par une date.

TestVideL(Valeur) : Remplace une valeur par un entier (1, 2, 3, 4, ...).

Public function VerifieSiBitPresent (ByVal Valeur As Currency, ByVal ByteCherche As Long)

Permet de savoir si un bit est présent, par exemple : VerifieSiBitPresent(1032 ,8) renvoi Vrai.

16 Module_ChargeMachine.

DefiniNoSemaine%(JourDonne As Variant)

Renvoi le numéro de semaine suivant la méthode française.

17 Module_FactuClient.

LegendeTVAVente\$(NoTauxTVA%)

Affiche la légende pour le taux de TVA de vente n°1, 2 ou 3

Exemple : "TVA à 19.60%"

TauxTVAVente@(NoTauxTVA%)

Affiche le taux de TVA de vente n°1, 2 ou 3

Exemple : 19.60%

ConvChiffreEnTexte@ (ByVal Chiffre As Currency, Optional ByVal Monnaie As String) As String

Converti un chiffre en texte, exemple :

- ConvChiffreEnTexte (1245.52,"Euro") : Mille deux cent quarante-cinq Euro et cinquante-deux centimes.
- ConvChiffreEnTexte (1246) : Mille deux cent quarante-six

Ne fonctionne qu'en français

18 Module_FactuClientBib.

Public Type PubBibTpParFC

ParIniON As Boolean

DateBascTVAFC As Date ' Date de bascule du calcul des TVA à la facture et pas au poste (ajout 09/11/24)

End Type

Public Function ParPrepaFC () As PubBibTpParFC, utiliser ParPrepaFC.DateBascTVAFC

Au 09/11/23, renvoi la date de bascule en mode TVA à la facture et pas au poste.

Utilise la Table_ParaTech :

Param	Désign	Valeur	Valeur	Valeur	Valeur	Remarques	Créé le	Créé par	Modif
DateBascTVAFC	Date à laquelle la TVA passe à la facture	01/11/2024	Date à laquelle la TVA passe à la facture et pas au poste	09/11/2024	AdminPatrick				

Si non renseigné, renvoie 01/01/2100.

19 Module_GED.

```
Public Function GereTexteRecherche (ByVal TexteATraiter As String, _  
    Optional ByVal TypeAction As Byte = 0, _  
    Optional ByVal NomChamp As String = "", _  
    Optional ByVal CaracSelecWeb As String = "") As String
```

```
' TypeAction : 0 Construit une chaîne de recherche Like  
'             1 Renvoie une chaîne sans les caractères qui poseraient problème (éà&$, ...)  
'             2 Renvoie une chaîne de recherche Like mais sans le like
```

Exemple :

- GereTexteRecherche("Académie de Besançon",0,"NomClient")
 - renvoie [NomClient] LIKE '*Academie*de*Besancon*'
- GereTexteRecherche("Académie de Besançon",0,"NomClient","\$")
 - renvoie [NomClient] LIKE '\$Academie\$de\$Besancon\$'
- GereTexteRecherche("Académie de Besançon",1)
 - renvoie AcademiedeBesancon
- GereTexteRecherche("Académie de Besançon",2,"NomClient")
 - renvoie *Academie*de*Besancon*
- GereTexteRecherche("Académie de Besançon",2,"NomClient","\$")
 - renvoie \$Academie\$de\$Besancon\$

```
NomClientFiltre: VraiFaux[TestVide2(ValeurChampSurFormulaireEnCour("FiltreNomClient"))= "";";GereTexteRecherche[TestVide2([NomEntreprise]);1])
```



```
Comme GereTexteRecherche[TestVide2(ValeurChampSurFormulaireEnCour("FiltreNomClient"));2]
```

20 Module_GereSociete.

Public Function PubCodeTpGestDef (Optional ByVal RazTpGestDef As Boolean = False) As PubTypTpGest

Utilise les variables suivantes :

Public Type PubTypTpGest

StOKON As Boolean

CodeTpGestDef As String → CodeTpGest par défaut

NbCodeTpGestEmp As Long

LsCodeTpGestEmp() As String

End Type

Public PubComCodeTpGestDefManu As String → si renseigné, force le PubTypTpGest.odeTpGestDef

Public Function RetourneVarTmpAppTxt (ByVal BvNomVar As String) As String

Permet de retourner une variable mise en mémoire au préalable.

Pour mettre en mémoire cette variable utiliser Application.TempVars.Add "TxtExpliqueDem", BvVarTxt

Public Function SuiviAppliAFCRout24 (ByVal BvActAReal As String, Optional ByVal BvVarTxt As String)

Permet de suivre l'ouverture et la fermeture GPAO, exemple, dans une macro :

A l'ouverture : SuiviAppliAFCRout24("EnrLogOuvGP", "Macro_CalculCharge").

A la fermeture : SuiviAppliAFCRout24("EnrLogFermGP")

Ceci utilise la fonction SuiviAppliAFCRoutine22 pour enregistrer les logs optionnels.

Public Sub SuiviAppliAFCRoutine22 (ByVal BvActAReal As String, ByVal BvTxtSuiv As String, Optional ByVal BvChemEtNomFicSpe As String)

Permet de mettre en place des LOGS plus précis en renseignant une clef de la base de registre :

Exemple : HKEY_LOCAL_MACHINE, "Software\Afc Info\DEBOGAGE\NivSuivDet\Interface Produit Blanc 2010 = 10

Permet 2 niveaux de detail, 10 et 20 (0 ou absent, les Logs ne sont pas enregistrés).

Utilisation de la manière suivante : SuiviAppliAFCRoutine22 "EnrSuiviNiv10", "Essai de LOG"

Par défaut, l'enregistrement se fait dans le dossier de la GPAO, sous dossier \LOGS\AA\MM et avec le nom de l'interface.

Interface Produit Blanc 2010.Log

Possibilité de définir un fichier spécifique.

21 Module_GestionFormulaire.

Public Function ChampPresentSurFormulaireEnCourON (NomChamp\$, Optional NomFormulaire\$)
Permet de savoir si un champ est présent sur un formulaire

DefiniVerrouillageFormulaireEnCour(NomFormulaireAVerrouille\$, VerrouON As Boolean)
Permet de verrouiller les champs d'un formulaire

MessageConsoleDebogage23 (ByVal BvMess As String).

Si la console de débogage est ouverte, affiche le texte dans cette console, enregistre un LOG dans un fichier Interface MC 2017.Log dans LOGS\23\12\ par exemple.

Prévoir les éléments nécessaires dans le ruban.

Public Sub MessErrStandard24 (ByVal BvNomObjOri As String, ByVal BvErrOri As ErrObject)

Permet de voir les messages d'erreur standard et également de les afficher dans la console de débogage si celle-ci est ouverte.

Function VerifieSiControleExisteSurFormulaire (ByVal BvNomForm As String, ByVal BvNomControle As String) As Boolean

Permet de savoir si un contrôle existe sur un formulaire.

Function VerifieSiFormulaireOuvert (ByVal BvNomForm As String) As Boolean

Permet de savoir si un formulaire est ouvert.

la fonction Application.CurrentProject.AllForms("NomFormulaire").IsLoaded ne fonctionne qu'avec les objets de l'interface encours, et pas avec les formulaires issus d'une bibliothèque par exemple.

22 Module_Imprimante.

Public Function BibAFCAnaLsImp ()

Permet de voir la liste des imprimantes et le temps nécessaire pour les lire (permet de savoir quel imprimante bloque sur un serveur par exemple). Le résultat est présent dans la fenêtre d'exécution et de débogage.

DefiniNbCopieImprimante(ByVal NomImprimante As String, ByVal NbCopie As Integer) As Boolean
Définit le nombre de copie pour une imprimante.

Public Function ImprimeUnEtat (ByVal NomEtat As String, ByVal Affichage As Integer, ByVal NomFiltre As String, ByVal ConditionWhere As String, _
ByVal Destination As String, ByVal FormatPapier As Integer, ByVal Orientation As Integer, ByVal NbCopie As Integer, _
ByVal Longueur As Integer, ByVal Largeur As Integer, ByVal Source As Integer, ByVal NomDestinataire As String, _
ByVal NumeroTel As String, ByVal ModeEmission As Integer, ByVal Resolution As Integer, _
Optional ByVal ObjetMessage As String = "", Optional ByVal CorpsMessage As String = "", _
Optional ByVal NbEtatAImp As Byte = 0, Optional ByVal NoEtatAImp As Byte = 0, _
Optional ByVal EnvoiEnBoucleON As Boolean = False, Optional ByVal NomModuleGPAO As String)

- NoEtatAImp et utilisé par la fonction ImpressionEtatModule pour indiquer le numéro de l'état dans le cas de l'impression de plusieurs états en même temps (paramètres modules), ceci permet d'avoir jusqu'à 5 pièces jointes.
- EnvoiEnBoucleON et utilisé par la fonction ImpressionEtatModule pour indiquer qu'on a fini de générer les PDF, l'email peut être envoyé.
- NomModuleGPAO est utilisé pour la gestion automatique avec la GED.

Dans le cas de la génération d'un PDF, ils sont classés automatiquement dans le chemin réseau, dossier EnvoiMail, pour changer la destination et le nom de fichier, renseigner les variables NomDossierDestiImpUnEtatPDF et NomFichierDestiImpUnEtatPDF avant de lancer l'impression ou l'aperçu :

Possibilité de définir un dossier de destination par utilisateur GP en renseignant un paramètre dans ParaTech comme dans l'exemple ci-dessous :

```
[ImpEtatDosSpec]
```

```
AdminPatrick=R:\Stockage\Tempo\AdminPatrick
```

Si l'utilisateur veut un message de confirmation de la création du PDF, renseigner le ParaTech comme dans l'exemple ci-dessous :

```
[ImpEtatInfCltON]
```

```
AdminPatrick=1
```

Après cette fonction, on récupère CritereImprimeUnEtatGlob : C'est ce critère qui va servir ou qui va servir à l'impression d'un état, utile par exemple pour les fonctions à lancer avant ou après les impressions (Paramètres états et imprimantes).

Lors de l'envoi des documents par email, possibilité de définir une adresse email d'expéditeur avant le lancement de l'impression en renseignant la variable PubAdExpePersoImpEtat

Si la FonctionAvant (paramètres Etat/Module) de l'état renvoie "NePasImprimer", l'impression ne se fera pas. Et si c'est « NePasContinuer », cela bloquera la création du PDF.

Attention si utilisation de ces renvois bien initialiser le retour de la fonction à vide ("").

Paramètre dans le fichier PARATECH :

```
[ModImpImprimeEtat]
```

TempoEnMlsEnvPdfAcc=50 : Permet de mettre une pause en milliseconde lors de la création du fichier PDF, si non renseigné, la pause est de 1 milliseconde

Public Sub SubBibDocmdOpenReport (ByVal BvNomEtat As String, Optional ByVal BvModeAff As PubBibEnumAcViewAFC = PubBibEnumAcViewAFC.AfcViewNormal, _
Optional ByVal BvFiltre As String = "", Optional ByVal BvCritere As String = "", _
Optional ByVal BvModeFen As PubBibEnumModeFen = PubBibEnumModeFen.AfcWindowNormal, _
Optional ByVal BvParamOptio As Variant = Null)

Permet de remplacer la fonction Docmd.OpenReport, ceci en appelant automatiquement la fonction ImprimerUnEtat

23 Module_ImprimanteDefaut

DefiniImprimanteParDefaut(ByVal DeviceName As String)

Change l'imprimante par défaut, exemple DefiniImprimanteParDefaut("HP LaserJet 2200 Series PCL ")

```
Public Function EnregistrerParametreDansFichierIni (ByVal CheminEtNomFichier As String, _  
    ByVal NomSection As String, _  
    ByVal NomClef As String, _  
    ByVal Valeur As String, _  
    Optional ByVal NePasVoirErreurON As Boolean = False) As Boolean
```

Permet d'enregistrer des paramètres dans un fichier Ini.

Exemple : EnregistrerParametreDansFichierIni ("H:\BasesV80\Paratech.Ini" , "TransCpta","CodeJournalVente","VE")

```
Public Function EnregistrerParametreDansFichierIniV20 (ByVal NomSection As String, _  
    ByVal NomClef As String, _  
    ByVal Valeur As String, _  
    Optional ByVal CheminEtNomFicIni As String = "", _  
    Optional ByVal NePasVoirErreurON As Boolean = False, _  
    Optional ByVal BvCheminAbsoluON As Boolean = False) As Boolean
```

Fonction identique

à la fonction précédentes, avec en plus :

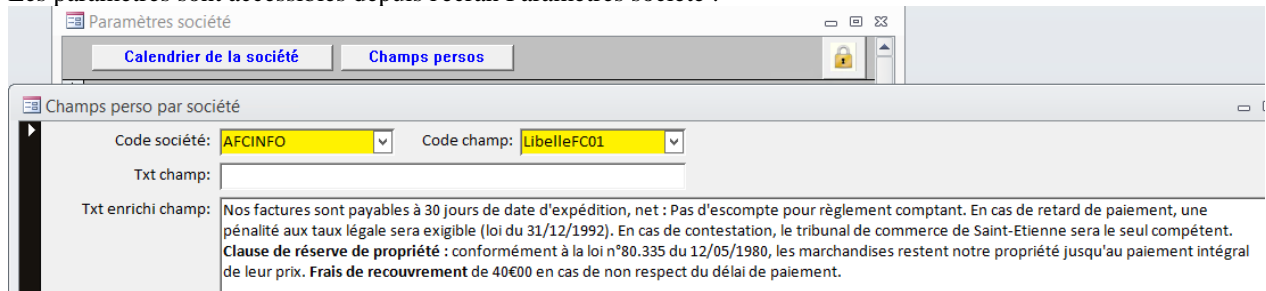
- Si CheminEtNomFicIni pas renseigné, ce sera le fichier ParaTech.Ini qui sera utilisé
- Si on met un nom de fichier sans chemin, ce sera le chemin GPAO + le nom de fichier qui sera utilisé.
- BvCheminAbsoluON pour indiquer que le chemin et le nom sont déjà définis

24 Module_LibelleAutomatique.

Public Function ChampPersoTxtSociete (ByVal BvNomChamp As String, Optional ByVal BvEnrichiON As Boolean = False) As String

Permet de renvoyer un champ perso en fonction du code société, NoSiret, NoNaf, ... champ en texte simple ou en texte enrichi :

Les paramètres sont accessibles depuis l'écran Paramètres société :



Public Function RoutineFormulaire (ByVal ActionAReal As String, Optional ByRef FormulaireEnCour As Form, Optional VarEntLong As Long = 0)

Pour définir un Timer Interval sur un formulaire, définir la fonction suivant sur ouverture du formulaire :
=RoutineFormulaire("DefiniTimerInterval";[Formulaire];100)

Public Function ParamNomModuleCal (ByVal NomModule As String, ByVal CodeEntreprise As String, Optional ByVal NomFichierIni As String = "") As String.

Permet de définir un nom de module différent suivant le client.

Utiliser un fichier ParaModu.ini du style :

[LivCli]

jardi=LIVCLIJARDI

Public Function VerifieVraisemblanceDate (Optional ByVal NbJourDiffMax As Integer = 30, Optional MessageSiDateDansPasseON As Boolean = False) As Boolean

A mettre sur Après mise à jour, s'assure que la date saisie n'a pas plus de jours de décalage par rapport à aujourd'hui que le chiffre indiqué, par défaut, 30 jours, pour la vérification d'un délai par exemple.

25 Module_ObjetGraphique.

Public Function CopierUneImageOLEEnJPG (ByVal ActionAReal As String, ByVal FormulaireEnCour As Form, ByVal NomChampImage As String, ByVal NomChampNom As String, DossierDansCheminBase As String, Optional CheminBaseDesti As String, Optional ByVal NomFichierLog As String)

Fonction qui permet l'extraction du contenu d'un champ OLE (les croquis en général) pour l'enregistrer en fichier JPG.

Voir la base de données Copie Croquis 2019.MDb pour avoir un exemple.

Actions possible : CopierImageEnCour et CopierToutesLesImages

Un fichier de LOG est créé lors de l'export en série, par défaut ExpCroquis.Log dans le fichier GPAO\LOGS

Il faut la DLL ij115.dll

26 Module_OuvrirFichier.

Public Function AgrandiFenAppAccAuMaxEcran ()

Ouvre la fenêtre de l'application Access au max de l'écran, peut être combiné avec Docmd.Maximize.

Public Function AugmenteLeNombreDeVerrouFichier (ByVal NbVerrou As Long)

Permet d'augmenter pour la durée de l'ouverture d'accès le nombre de verrous, utile pour les traitements lourds style Calcul de charge.

Public Function AfficherClavierVirtuel ()

Permet d'afficher le clavier virtuel Windows.

ahtCommonFileOpenSave(Optional ByRef Flags As Variant, Optional ByVal InitialDir As Variant, Optional ByVal Filter As Variant, Optional ByVal FilterIndex As Variant, Optional ByVal DefaultExt As Variant, Optional ByVal FileName As Variant, Optional ByVal DialogTitle As Variant, Optional ByVal hwnd As Variant, Optional ByVal OpenFile As Variant) As Variant

InitialDir: Dossier de recherche par défaut, exemple C:\Windows\

Filter: Filtre à définir avec la fonction ahtAddFilterItem

DefaultExt: Extension à utiliser si l'utilisateur n'en entre pas un, à utiliser en sauvegarde de fichier

FileName: Valeur par défaut pour le nom de fichier.

DialogTitle: Titre de la boîte de dialogue.

OpenFile: Boolean, Vrai=Ouvrir fichier, Faux=Sauvegarder(True=Open File/False=Save As)

' Valeur retournée: valeur nulle ou nom de fichier

Exemple :

Av= ahtCommonFileOpenSave(InitialDir:= "C:\Windows\", Filter:=Filtre, OpenFile:=False, DialogTitle:="Nom du fichier", flags:=ahtOFN_HIDEREADONLY)

Avec Filtre = ahtAddFilterItem(Filtre, "Sélection du fichier", "*.Txt")

ChoisirCouleur (CouleurDefaut As Long) As Long

Permet de choisir une couleur et renvoie le numéro de la couleur

Public Function ChoisirUnDossier (Optional DossierParDefaut As String = "", Optional ChampDeDestination As String = "") As String

Pour choisir un dossier.

Public Function ChoisirUnFichier (Optional DossierParDefaut As String = "", Optional ExtensionFichier As String = "", Optional NePasReprendreDernierCheminON As Boolean = False, Optional ChampDeDestination As String = "", _

Optional NomParDefaut As String = "", Optional DescriptionFiltre As String = "", _

Optional TitreBoiteDialogue As String = "") As String

Permet de choisir un fichier en précisant au besoin le dossier d'origine ainsi que les paramètres de recherche.

NomParDefaut : FicDesti.Txt par exemple

Si ChampDeDestination est renseigné, essaie d'écrire le fichier choisit dans le champ du formulaire en cour.

Exemple :

- =ChoisirUnFichier("", "*.txt;*.log", True, "", "Transfert.Txt", "Fichier texte", "Choix du dossier et du fichier de transfert")
- =ChoisirUnFichier("", "*.MDB"; Vrai; "NomFichierDesti"; "MAILING.MDB"; "Fichier ACCESS"; "Choix du dossier et du fichier de transfert")

Public Function ClefRegistreRenvoieRacineOffice () As String

Permet de connaître le début de la clef de registre Office, exemple Software\Microsoft\Office\16.0\

Public Function ClefRegistreValeurRegDWordModifie (ByVal BvClefRacine As Long, ByVal BvNomClefComple As String, ByVal BvNomValeurADefinir As String, ByVal ValLng As Long, Optional ByVal BvNePasVoirErreur As Boolean = False) As Boolean

Permet de définir ou de modifier une valeur DWord (Long)

Public Function ClefRegistreValeurRegDWordRetourne (ByVal BvClefRacine As Long, ByVal BvNomClefComple As String, ByVal BvNomValeurARecuperer As String, Optional ByVal BvNePasVoirErreur As Boolean = False) As Long

Retourne une valeur DWord (Long)

Public Function ClefRegistreVerifieExistenceClef (ByVal BvClefRacine As Long, ByVal BvNomClefComple As String, ByVal BvNomClef As String) As Boolean

Permet de tester l'existence d'une clef dans la base de registre, renvoi vrais (-1) si la clef existe.

Public Function CompacterEtConvertiUneBDD22 ()

Permet de convertir un System.Mdw de la version Jet.OLEDB.3.5 vers la version Jet.OLEDB.4.0 et également de la version DAO 4.0 vers la version ACE.OLEDB.12.0.

Public Function CreerClefBaseRegistre (ByVal ClefRacine As Long, ByVal CheminClefComplet As String, ByVal NomValeurAEcrire As String, _
ByVal DonneeAEcrire As String, Optional ByVal NePasVoirErreur As Boolean)

```
' ClefRacine: HKEY_CLASSES_ROOT  
' HKEY_CURRENT_USER  
' HKEY_LOCAL_MACHINE  
' HKEY_USERS  
' HKEY_PERFORMANCE_DATA  
' HKEY_CURRENT_CONFIG  
' HKEY_DYN_DATA
```

Permet d'écrire une clef dans la base de registre, exemple :

- CreerClefBaseRegistre(HKEY_CURRENT_USER, "Software\Afc Informatique\ParamUtilisateur" ,
"CodeIlotTRS", "GP01")

DonnerDateFichier (ByRef NomEtCheminFichier As String, ByRef DateCreatFichier As Date, ByRef DateAccesFichier
As Date, ByRef DateModifFichier As Date, Optional NePasVoirMessageErreur As Boolean) As Boolean

Renvoie les dates pour un fichier

NomEtCheminFichier, le fichier pour la date

Renvoie :

. DateCreatFichier : date de création

. DateAccessFichier : date d'accès

. DateModifFichier : date de modification, le plus intéressant

Renvoie True en cas de problème et False si pas de problème

La variable NePasVoirMessageErreur permet de ne pas voir les messages d'erreur.

DonnerTailleFichier (ByRef NomEtCheminFichier As String, Optional NePasVoirMessageErreur As Boolean) As Currency

Renvoie la taille d'un fichier en octet

Si NePasVoirMessageErreur = True, renvoie -1 en cas d'erreur, mais n'affiche pas de message d'erreur.

Public Function GereFormatPDFAOOffice (ByVal BvPDFAO As Boolean) As Boolean

Fonction qui permet de passer la sortie de PDF en PDF/A ou PDF normaux

Public Function NomUtilisateurActu () As String

Renvoie le nom de l'utilisateur Windows

DefiniUtilisateurLocaleInfo (LCTYPE As Long, vValue As Variant) As Boolean

Et RecupereUtilisateurLocaleInfo (LCTYPE As Long) As String

Fonctions qui permettent de récupérer ou de définir les paramètres régionaux :

Constantes paramètres régionaux utilisables :

LOCALE_SCURRENCY = &H14	' Symbole Monétaire Régional
LOCALE_SINTLSYMBOL = &H15	' Symbole Monétaire International
LOCALE_SENGCURRNAME = &H1007	' Nom Anglais de la Devise
LOCALE_SNATIVECURRNAME = &H1008	' Nom natif de la Devise
LOCALE_ILANGUAGE = &H1	' Identifiant de la langue
LOCALE_SLANGUAGE = &H2	' Nom complet de la langue en cours
LOCALE_SENGLANGUAGE = &H1001	' Nom Anglais de la langue en cours
LOCALE_SABBREVLANGNAME = &H3	' Abréviation de la langue en cours
LOCALE_SNATIVELANGNAME = &H4	' Nom de la Langue native
LOCALE_ICOUNTRY = &H5	' Code du Pays
LOCALE_SCOUNTRY = &H6	' Nom du Pays
LOCALE_SENGCOUNTRY = &H1002	' Nom du Pays en Anglais
LOCALE_SABBREVCTRYNAME = &H7	' Nom du Pays abrégé
LOCALE_SNATIVECTRYNAME = &H8	' Nom du Pays d'origine
LOCALE_IDEFAULTLANGUAGE = &H9	' Code Langue par défaut
LOCALE_IDEFAULTCOUNTRY = &HA	' Code du Pays par défaut
LOCALE_IDEFAULTCODEPAGE = &HB	' Code Page
LOCALE_SMONDECIMALSEP = &H16	' Séparateur décimal monétaire
LOCALE_SMONTHOUSANDSEP = &H17	' Séparateur de millier monétaire
LOCALE_SMONGROUPING = &H18	' Groupement monétaire
LOCALE_ICURRDIGITS = &H19	' # local monetary digits
LOCALE_IINTLCURRDIGITS = &H1A	' # intl monetary digits

LOCALE_ICURRENCY = &H1B	' positive currency mode
LOCALE_INEGCURR = &H1C	' negative currency mode
LOCALE_SDECIMAL = &HE	' Séparateur décimal numérique
LOCALE_STHOUSAND = &HF	' Séparateur de millier numérique
LOCALE_SDATE = &H1D	' Séparateur de date
LOCALE_STIME = &H1E	' Séparateur de l'heure
LOCALE_SSHORTDATE = &H1F	' Format Date Court (ex: dd/MM/yy)
LOCALE_SLONGDATE = &H20	' Format Date Long (ex: dd/MM/yyyy)
LOCALE_STIMEFORMAT = &H1003	' Format de l'heure
LOCALE_IDATE = &H21	' Affichage Date Courte => 0: M-D-Y; 1: D-M-Y; 2: Y-M-D
LOCALE_ILDATE = &H22	' Affichage Date Longue => 0: M-D-Y; 1: D-M-Y; 2: Y-M-D
LOCALE_ITIME = &H23	' Format de l'heure spécifique => 0: AM/PM; 1: 24H
LOCALE_ICENTURY = &H24	' Format du siècle spécifique => 0: 2 digits; 1: 4 digits
LOCALE_ITLZERO = &H25	' Zéro spécifique pour l'heure => 0: Non; 1: Oui
LOCALE_IDAYLZERO = &H26	' Zéro spécifique pour le jour => 0: Non; 1: Oui
LOCALE_IMONLZERO = &H27	' Zéro spécifique pour le mois => 0: non; 1: Oui
LOCALE_S1159 = &H28	' Chaîne remplaçant la chaîne AM
LOCALE_S2359 = &H29	' Chaîne remplaçant la chaîne PM

DonneTailleDisqueDisponibleEnByte (NomDisque\$, Optional NePasVoirErreur As Boolean)

Renvoie la taille disponible sur un disque en bytes

NomDisque : exemple "C:\\"

Si NePasVoirErreur = True : renvoi -1 en cas d'erreur

DonneTypeDeDisque\$ (NomDisque\$, Optional NePasVoirErreur As Boolean)

Renvoie le type de disque

NomDisque : exemple "C:\\"

Renvoie :

```
"DISQUE AMOVIBLE"
"DISQUE DUR"
"DISQUE LOGIQUE"
"CD ROM"
"RAMDISK"
"ERREUR"
```

Si NePasVoirErreur = True : renvoi " ERREUR INCONNUE" en cas d'erreur

Public Function EnregistreLogRoutine (ByVal ActionAReal As String, Optional CheminEtNomFic As String, Optional TxtOpt As String, Optional ByRef FormEnCour As Form)

CheminEtNomFic, si pas trouvé, exemple "LOGS\TEST\TESTLOG.Log", on fait l'essai avec le chemin GPAO suivi de LOGS\TEST\TESTLOG.Log

Important, il faut utiliser une lettre du style R: et pas \\NomServ

Exemple :

- EnregistreLogRoutine("EnrLog","LOGS\TEST\TESTLOG.Log","Essai de log")
- EnregistreLogRoutine("VisuLog","LOGS\TEST\TESTLOG.Log","Visu des logs de test")

Public Function EnvoiEmailAvecServiceAFC(ByVal Expediteur As String, ByVal Destinataire As String, ByVal DestinataireCopie As String, ByVal DestinataireCopieInvisible As String, ByVal ObjetMessage As String, ByVal CorpsMessage As String, ByVal NbPieceJointe As Integer, ByRef ListeFichierPieceJointe() As String, ByVal NbPieceJointeASup As Integer, ByRef ListeFichierPieceJointeASup() As String, ByVal NePasVoirMessageErreur As Boolean, Optional ByVal SynchroBDDON As Boolean = False, Optional ByVal NomFichierGED As String = "", Optional ByVal ClefUniqueGED As String = "", Optional ByVal EnvoyerEnHTML As Boolean = False, Optional ByVal ServeurSMTP As String, Optional ByVal NoPortSMTP As Integer, Optional ByVal UtiliserSSL As Boolean, Optional ByVal CompteSMTP As String, Optional ByVal MotDePasseSMTP As String, Optional NePasEnvoyerCopie As Boolean = False, Optional ByVal BvStartTLS As Boolean = False) As Boolean

Permet la préparation d'un fichier pour l'envoi d'un Email par le service AFC

La clef DossierFichierEchange doit être renseignée dans le registre HKEY_CURRENT_USER ou HKEY_LOCAL_MACHINE avec la clef (\Software\Afc Informatique\ParamService) et en phase avec le service AFC (voir chapitre SynchroBDD).

Exemple : EnvoiEmailAvecServiceAFC "accueil@afcinfr.fr", "patrick@afcinfr.fr;frederic@afcinfr.fr", "", "", "Ceci est un email par le service AFC", Ac, 0, ListeDesFichier, True

On peut également indiquer le serveur smtp, le compte smtp, ...

Un fichier ML est généré, il est utilisé par l'application Synchro pour l'envoi du mail, exemple de fichier ML (attention, on doit utiliser UtiliserSSLSMTP ou StartTTLSSMTP, mais pas les 2 comme dans l'exemple) :

```
[Expediteur]
EmailAuto@sideo.fr
[Destinataire]
patrick@afcinfr.fr;alexandre.montarlier@sideo.fr
[Importance]
0
[ServeurSMTP]
smtp.office365.com
[PortSMTP]
587
[PortSMTP]
587
[CompteEnvoiEmailSMTP]
EmailAuto@sideo.fr
[MotDePasseSMTP]
MotDePasseEnClair
[UtiliserSSLSMTP]
1
[StartTTLSSMTP]
1
[ObjetMessage]
Votre facture MERCIER CLAUSSE n°250620 du 21/07/2023
[PieceJointe]
C:\GPAO2000\EDI\EXPORT\FACTURES\2023\07\F250620_TENNECO1_25171510_1.Pdf
[CorpsMessage]
<div><font face=Calibri>&nbsp;</font></div>
<div><font face=Calibri>Bonjour,</font></div>
<div><font face=Calibri>&nbsp;</font></div>
<div><font face=Calibri>Nous vous faisons parvenir votre facture n°250620 en date du 21/07/2023.</font></div>
<div><font face=Calibri>&nbsp;</font></div>
<div><font face=Calibri><strong><u>Nous vous rappelons que vous devez archiver ces documents.</u></strong></font></div>
<div>&nbsp;</div>
<div><font face=Calibri>Cordialement.</font></div>
<div><font face=Calibri size=3>Pour MC</font></div>
<div><font face=Calibri size=3 color="#2E75B5"><strong>PP AFC INFO</strong></font></div>
```

Le fait d'indiquer StartTTLSSMTP force l'utilisation de la synchro en version V23.

Public Sub ExecuterUnProcess (ByVal LigneCommande As String, Optional ByVal StyleFenetre As VbAppWinStyle = vbNormalFocus, _

Permet d'exécuter un processus de la même manière que la commande Shell, mais attend que la commande soit terminée avant de continuer.

Optional ByVal TpsAttEnSec As Long = 0)

Public Function ExtraitChampTexteParaTech (ByVal NomModule As String, ByVal NomParam As String, Optional ByVal NomFichierSpecif As String = "") As String

Permet l'extraction d'un paramètre dans un fichier ini ou autre – Taille maxi retournée, 255 caractères.

Il existe également une fonction semblable qui retourne 4096 caractères : ExtraitChampTexteParaTech4096.

ExtraitNomEtCheminFichierLienHyperTexte\$(LienHyperTexte\$, Optional NePasVoirMessageErreur As Boolean)

Retourne le chemin et le nom d'un fichier issu d'un lien hypertexte.

Si NePasVoirMessageErreur=Vrai, renvoi "" en cas d'erreur.

FermerApplication(lpClassName As String)

Permet d'envoyer un ordre de fermeture à une application en cours d'exécution, pour trouver lpClassName, utiliser la fonction TrouverClassesWindows().

Pour fermer Acrobat Reader par exemple, utiliser FermerApplication ("AdobeAcrobat")

FermerSessionTS(NomServeurTS\$, NomUtilisateurTS\$, Optional TempsReponse%)

Permet de fermer une session terminal serveur à distance, indiquer le nom du serveur, le nom de l'utilisateur ainsi qu'un temps de réponse dans le cas où il s'agit d'un serveur distant (temps supérieur à 10 secondes)

ImprimerUnDocumentFichier(NomEtCheminFichier\$, Optional NePasVoirErreur As Boolean)

Permet d'imprimer un document Word, Excel, PDF, ...

Si NePasVoirErreur = True, alors n'affiche pas le message d'erreur.

Si l'impression fonctionne, renvoie "", sinon, renvoie l'erreur.

ListeLesFichier (ByVal CheminEtFiltre As String, ByVal NomFichier() As String) As Integer

Permet de lister dans la variable NomFichier() la liste des fichiers d'un dossier transmise sous la forme "C:\Test*.Mdb" par exemple. Modifié le 25/04/2020, le tableau NomFichier est redimensionné dans la fonction.

ManipuleFichier(TypeCopie As Integer, NomFichierOrigine\$, Optional NomFichierDestination\$, Optional VoirProgression As Boolean, Optional PasDeConfirmation As Boolean, Optional NePasVoirErreur As Boolean)

Permet de copier déplacer, effacer ou de renommer un fichier.

' TypeCopie : 1 -> Copie

' 2 -> Déplacer

' 3 -> Effacer

' 4 -> Renommer

Si NePasVoirErreur = Vrai, renvoi "ERREUR" en cas de problème de copie

NomOrdinateurActu\$()

Renvoie le nom de l'ordinateur.

OuvertureFichierMailML (ByVal CheminEtNomFichier As String) As Boolean

Permet l'ouverture en lecture seule d'un email géré dans la GED.

OuvrirUnDocumentFichier(NomEtCheminFichier\$, Optional ModeFenetre%, Optional ParametreSupplementaire\$)

Permet d'ouvrir un fichier avec l'application liée.

' vbHide 0 La fenêtre est masquée et reçoit le focus.

' vbNormalFocus 1 La fenêtre reçoit le focus et retrouve sa taille et sa position d'origine.

' vbMinimizedFocus 2 La fenêtre est affichée sous forme d'icône et reçoit le focus.

' vbMaximizedFocus 3 La fenêtre est agrandie et reçoit le focus.

' vbNormalNoFocus 4 La fenêtre retrouve sa taille et sa position les plus récentes. La fenêtre active reste active.

' vbMinimizeNoFocus 6 La fenêtre est affichée sous forme d'icône. La fenêtre active reste active.

ParametreSupplementaire: une commande à ajouter du style /mMacroExec.

Renvoie "" en cas de succès

Renvoie "ERREUR" en cas d'échec

RenvoieDossierUtilisateur\$ (ByVal IdentifiantDossier As Long) As String

Renvoie un dossier spécifique utilisateur par exemple pour le dossier Mes Documents, utiliser RenvoieDossierUtilisateur (CSIDL_PERSONAL)

Liste des dossiers utilisateurs :

Const CSIDL_ADMINTOOLS = &H30
Const CSIDL_ALTSTARTUP = &H1D
Const CSIDL_APPDATA = &H1A
Const CSIDL_BITBUCKET = &HA
Const CSIDL_COMMON_ADMINTOOLS = &H2F
Const CSIDL_COMMON_ALTSTARTUP = &H1E
Const CSIDL_COMMON_APPDATA = &H23
Const CSIDL_COMMON_DESKTOPDIRECTORY = &H19
Const CSIDL_COMMON_DOCUMENTS = &H2E
Const CSIDL_COMMON_FAVORITES = &H1F
Const CSIDL_COMMON_PROGRAMS = &H17
Const CSIDL_COMMON_STARTMENU = &H16
Const CSIDL_COMMON_STARTUP = &H18
Const CSIDL_COMMON_TEMPLATES = &H2D
Const CSIDL_CONTROLS = &H3
Const CSIDL_COOKIES = &H21
Const CSIDL_DESKTOP = &H0
Const CSIDL_DESKTOPDIRECTORY = &H10
Const CSIDL_DRIVES = &H11
Const CSIDL_FAVORITES = &H6
Const CSIDL_FLAG_CREATE = &H8000
Const CSIDL_FLAG_DONT_VERIFY = &H4000
Const CSIDL_FLAG_MASK = &HFF00
Const CSIDL_FONTS = &H14
Const CSIDL_HISTORY = &H22
Const CSIDL_INTERNET = &H1
Const CSIDL_INTERNET_CACHE = &H20
Const CSIDL_LOCAL_APPDATA = &H1C
Const CSIDL_MYPICTURES = &H27
Const CSIDL_NETHOOD = &H13
Const CSIDL_NETWORK = &H12
Const CSIDL_PERSONAL = &H5
Const CSIDL_PRINTERS = &H4
Const CSIDL_PRINTHOOD = &H1B
Const CSIDL_PROFILE = &H28
Const CSIDL_PROGRAM_FILES = &H26
Const CSIDL_PROGRAM_FILES_COMMON = &H2B
Const CSIDL_PROGRAM_FILES_COMMONX86 = &H2C
Const CSIDL_PROGRAM_FILESX86 = &H2A
Const CSIDL_PROGRAMS = &H2
Const CSIDL_RECENT = &H8
Const CSIDL_SENDTO = &H9
Const CSIDL_STARTMENU = &HB
Const CSIDL_STARTUP = &H7
Const CSIDL_SYSTEM = &H25
Const CSIDL_SYSTEMX86 = &H29
Const CSIDL_TEMPLATES = &H15
Const CSIDL_WINDOWS = &H24

RenvoiExtensionFichier\$ (NomEtCheminFichier As String, Optional NePasVoirMessageErreur As Boolean)

Renvoie l'extension d'un nom de fichier.

Si NePasVoirMessageErreur=Vrai, renvoie "" en cas d'erreur.

RetourneClefBaseDeRegistre\$ (ByVal ClefRacine As Long, ByVal NomClefComplet As String, ByVal NomValeurARecuperer As String, Optional ByVal NePasVoirErreur As Boolean) As String

ClefRacine:

HKEY_CLASSES_ROOT
HKEY_CURRENT_USER
HKEY_LOCAL_MACHINE
HKEY_USERS
HKEY_PERFORMANCE_DATA
HKEY_CURRENT_CONFIG
HKEY_DYN_DATA

Exemple : RetourneClefBaseDeRegistre(HKEY_CURRENT_USER, "Software\Afc Info\ParamUtilisateur" , "NoEmployeValidComCliDefault")

SupprValeurClefBaseRegistre\$ (ByVal ClefRacine As Long, ByVal NomClefComplet As String, _
ByVal NomValeurASupprimer As String, Optional ByVal NePasVoirErreur As Boolean)

' ClefRacine: HKEY_CLASSES_ROOT
' HKEY_CURRENT_USER
' HKEY_LOCAL_MACHINE
' HKEY_USERS
' HKEY_PERFORMANCE_DATA
' HKEY_CURRENT_CONFIG
' HKEY_DYN_DATA

Permet la suppression d'une clef de la base de registre, exemple :

- SupprValeurClefBaseRegistre(HKEY_CURRENT_USER, "Software\Afc Informatique\ParamUtilisateur" , "CodeIlotTRS")

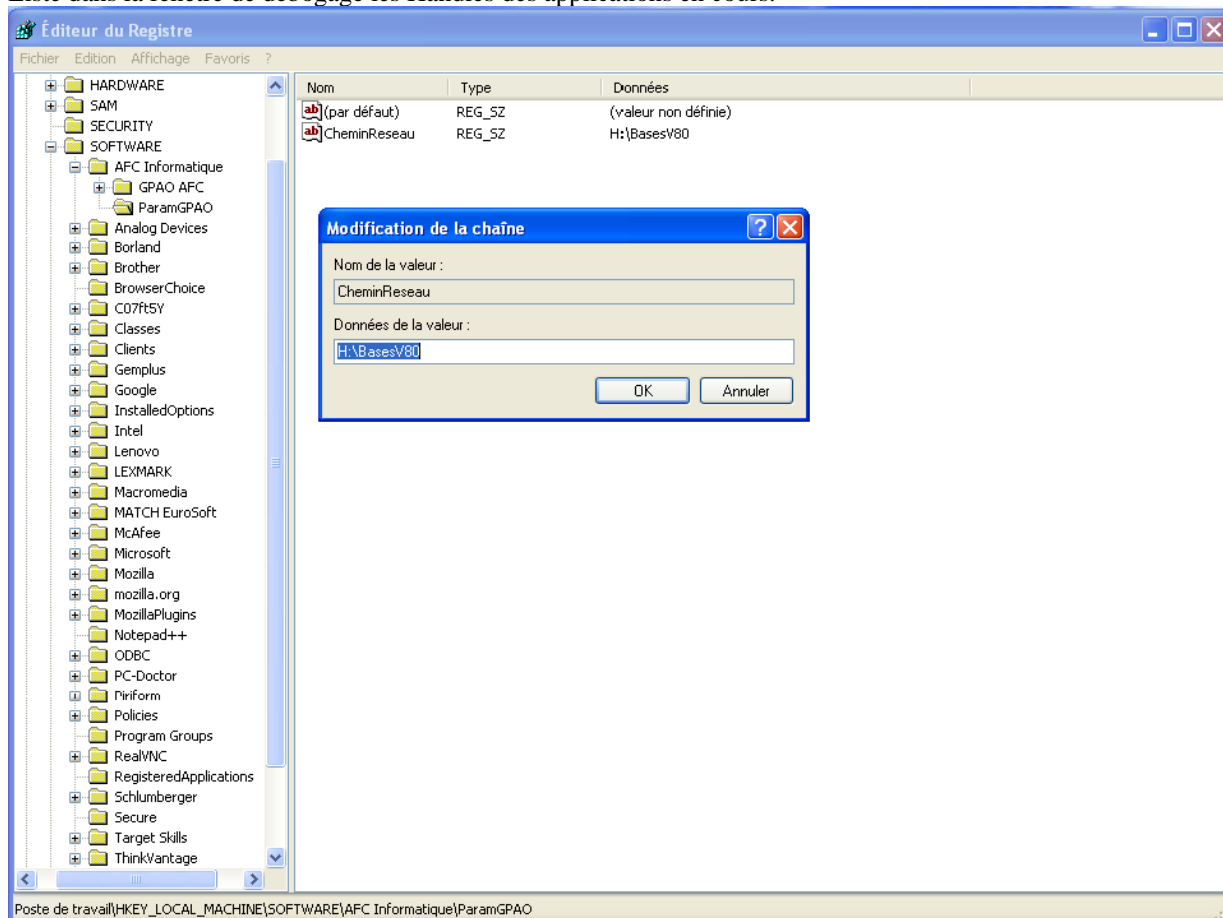
Public Function TestLettreReseau (ByRef LettreATester As String) As Boolean.

Fonction qui permet de savoir si une lettre réseau est présent, exemple :

- Ac="X:" : Print TestLettreReseau(Ac) renvoie Vrai ou Faux suivant le cas, au retour, la chaine Ac revient avec par exemple "C:\ D:\ E:\ R:\ Z:\ ".

TrouverClassesWindows()

Liste dans la fenêtre de débogage les Handles des applications en cours.



VerifieExistenceEtOuCreeDossier (ByVal CheminEtNomDossierDesti As String , Optional ByVal NePasCreerON As Boolean) As Boolean

- Fonction qui permet de vérifier l'existence d'un fichier et au besoin le créé, renvoi Vrai si le dossier existe et / ou qu'il a été créé, sinon, faux.

Si NePasCreerON est à vrai, le dossier n'est pas créé automatiquement.

Public Function VerifieEtatTouche (ByVal BvCodeTouche As Long)

Permet de savoir l'état d'une touche, exemple pour la touche Ver Num VerifieEtatTouche(VK_NUMLOCK), renvoi 1 pour activé et 0 pour désactivée

27 Module_ParametreGPAO.

TableExistanteON (ByVal NomTable As String) As Boolean
Renvoi Vrai(True) si la table existe, Faux (False) si la table n'existe pas

27.1 Table_ParaTech et Table_ParaTechParam.

Utilisation des variables suivantes:

Public Type PubBibTpTbParTech

Txt250 As String

TxtLng As String

TxtLngE As String

DateH As Date

End Type

Public Enum PubBibEnumTbParTech

Txt250 = 10

TxtLng = 20

TxtLngE = 30

DateH = 40

End Enum

Public Function TbParaTechEnregistreValeur (ByVal BvNomMod As String, ByVal BvNomParam As String, ByVal BvParTxt As String, Optional ByVal BvParDateH As Date, _
Optional ByVal TpVal As PubBibEnumTbParTech = PubBibEnumTbParTech.Txt250, Optional ByVal BvTbPar As String = "Table_ParaTechParam" , _
Optional ByVal BvTbMod As String = "Table_ParaTech") As Boolean

Public Function TbParaTechRetourneValeur (ByVal BvNomMod As String, ByVal BvNomParam As String, Optional ByVal BvTbPar As String = "Table_ParaTechParam") As PubBibTpTbParTech

Public Function TbParaTechRetourneValeurDateH (ByVal BvNomMod As String, ByVal BvNomParam As String, Optional ByVal BvTbPar As String = "Table_ParaTechParam") As String

Public Function TbParaTechRetourneValeurTxt (ByVal BvNomMod As String, ByVal BvNomParam As String, Optional ByVal BvTbPar As String = "Table_ParaTechParam") As String

Public Function TbParaTechRetourneValeurTxtLng (ByVal BvNomMod As String, ByVal BvNomParam As String, Optional ByVal BvTbPar As String = "Table_ParaTechParam") As String

Public Function TbParaTechRetourneValeurTxtLngE (ByVal BvNomMod As String, ByVal BvNomParam As String, Optional ByVal BvTbPar As String = "Table_ParaTechParam") As String

A noter qu'on doit avoir les mêmes tables dans la base, sous le noms Table_ParaTechBase et Table_ParaTechBaseParam.

28 Module_ParametreModuleEtat.

ImpressionEtatModule(Phase%, TypeImp%, NbCopie%, TableListe%, Optional ListeForce As Boolean)

Imprime un ou plusieurs états par rapport aux paramètres masqué sur le formulaire en cour.

' Phase : 0 Ouverture de l'écran de choix ou impression directe (1 seule possibilité)

' >0 Impression après choix avec Phase = Choix

' 101 Impression directe de l'état n°1

' 102 Impression directe de l'état n°2

' 110 Impression directe de l'état n°10

'

' ...

' 201 Impression directe de tous les états n°1 non imprimés

' 202 Impression directe de tous les états n°2 non imprimés

' 210 Impression directe de tous les états n°10 non imprimés

' TypeImp : 1 Aperçu avant impression

' 2 Impression directe

' 3 Fax

' 4 Email

' 5 Impression des documents liés

' 6 Utilisation de la fonction d'impression auto, on retourne simplement la liste des états et le critère,

On récupère les éléments avec les variables suivantes :

Public NomEtatParModEtatRetour(5) As String

Public CritereParModEtatRetour As String

' Nb de copies à imprimer

' TableListe : Indique si l'impression doit être faite à partir d'une table liste

' ListeForce : Indique si les critères doivent être ignorés (liste forcée)

ListeDesChampsDansRequeteEtatCriterePerso()

Renvoie une liste déroulante avec la liste des champs dans la requête NomRequeteGlobalCriterePerso

ListeDesChampsDansUneTable()

Renvoie une liste déroulante avec la liste des champs dans la table NomRequeteGlobalCriterePerso

NomFormulaireModule()

Renvoie le nom du formulaire appelé lors de la gestion des modules

EnregistreImprimanteDefBaseRegistre (ByVal NomImprimante As String) As Boolean

Enregistre dans la base de registre le nom de l'imprimante indiqué, cette imprimante est rétablie à chaque lancement du choix d'impression module. Fonction à utiliser en particulier lors de la gestion des impressions automatiques PDF.

29 Module_Securite.

AgrandirFormulaire (ByVal NomFormulaire As String, _
ByVal MargePixelHautX As Integer, ByVal MargePixelHautY As Integer, _
ByVal MargePixelBasX As Integer, ByVal MargePixelBasY As Integer, _
Optional ByRef TwipsParPixelX As Long, Optional ByRef TwipsParPixelY As Long, _
Optional ByRef NouvelleLargeurFormulaire As Long, Optional ByRef NouvelleHauteurFormulaire As Long, Optional
ByRef ValeurAgrandiLargeur As Long, Optional ByRef ValeurAgrandiHauteur As Long)

Permet d'agrandir un formulaire, utiliser pour un bon fonctionnement AgrandirFormulaire (NomForm,10,10,10,20)

NomFormulaire : Nom du formulaire à agrandir

TwipsParPixelX et TwipsParPixelY permet de connaître les twips par pixel d'écran

NouvelleLargeurFormulaire et NouvelleHauteurFormulaire permettre de connaître les nouvelles tailles du formulaire

Avec ValeurAgrandiLargeur et ValeurAgrandiHauteur, possibilité d'agrandir de la même manière un sous-formulaire, par

exemple :

```
Forms![F_Test]![SF_Test].Width = Forms![F_Test]![SF_Test].Width + ValeurAgrandiLargeur
```

```
Forms![F_Test]![SF_Test].Height = Forms![F_Test]![SF_Test].Height + ValeurAgrandiHauteur
```

Le 13/07/24, j'ai dû limiter la taille d'un sous-formulaire à 27372

AgrandirEtat (ByVal NomEtat As String, _
ByVal MargePixelHautX As Integer, ByVal MargePixelHautY As Integer, _
ByVal MargePixelBasX As Integer, ByVal MargePixelBasY As Integer, _
Optional ByVal LargeurSouhaiteEnPixel As Integer)

Idem que AgrandirFormulaire avec en plus la possibilité de choisir la largeur d'agrandissement prévue.

Public Function BloquerRedimFenApp (Optional ByVal BvBloquerMaximize As Boolean = True, Optional ByVal
BvBloquerFullWindows As Boolean = True)

Change les clefs dans la base de registre pour bloquer le redimensionnement des fenêtres windows, ne fonctionne pas
super (il existe d'autres combinaisons de touches qui permettent les déplacements).

Public Function CrypterDecrypterTexte (ByVal TexteACrypterDecrypter As String, ByVal ClefCryptage As String,
Optional ByVal DecryptageON As Boolean = False) As String

Fonction qui permet de crypter du texte de manière simple, exemple :

- CrypterDecrypterTexte("A que coucou","210350")
 - donne 011500810161016801540080014901600165015001640165
- CrypterDecrypterTexte("011500810161016801540080014901600165015001640165","210350",True)
 - donne A que coucou

DeplacerFormulaire (ByVal NomFormulaire As String, _
ByVal PositionLargeur As Integer, ByVal PositionHauteur As Integer, _
ByVal MargePixelX As Integer, ByVal MargePixelY As Integer)

NomFormulaire : Nom du formulaire à déplacer

PositionLargeur : 1 à gauche , 2 au milieu , 3 à droite

PositionHauteur : 1 en haut, 2 au milieu, 3 en bas

MargePixelX : marge en pixel sur la largeur à droite ou à gauche suivant le cas

MargePixelY : marge en pixel sur la hauteur à droite ou à gauche suivant le cas

Public Function MasqueBtnAppliAcc (Optional ByVal BvBtnAgrandiON As Boolean = True, Optional ByVal
BvBtnReduitON As Boolean = True, _

Optional ByVal BvBloquerRedimON As Boolean = True)

Permet de masquer, afficher les boutons réduire, agrandir et fermeture de l'application Access.

Public Function MasqueMenuSysAppliAcc ()

Permet de masquer le menu système de l'application Access (déplacer, réduire, ...)

OuvrirFormulaire(NomFormulaire\$, Optional TypeOuverture%, Optional NomFiltre\$, Optional Critere\$, Optional
ModeDonnees%, Optional ModeFenetre%, Optional OpenArg\$, Optional OuvertureEnDeuxTemps As Boolean)

```
' TypeOuverture      :      acDesign : (1) Modification  
'                   :      acFormDS  : (3) Feuille de données  
'                   :      acNormal : (0) (valeur par défaut)  
'                   :      acPreview : (2) Aperçu avant impression
```

```
' NomFiltre$         :      Nom du filtre ""
```

' Critere\$: Condition Where ""

' ModeDonnees% : acFormAdd : (0) Mode Ajout -> pour le programme, utiliser (10)
 ' acFormEdit : (1) Mode modification
 ' acFormPropertySettings (-1 valeur par défaut) : Utilise les propriétés du formulaire
 ' acFormReadOnly : (2) Lecture seulement

' ModeFenetre : acDialog : (3) Mode boîte de dialogue
 ' acHidden : (1) Caché
 ' acIcon : (2) Icône
 ' acWindowNormal : (0) Mode normal (valeur par défaut)

' openargs : Argument passé à la fonction utilisable en Visual Basic (propriété Arg...(OpenArgs))

' Ouverture... : Mettre à vrai (True) si le formulaire doit déjà être ouvert en mode création puis ensuite en mode consultation à utiliser pour les listes avec tri dynamique par exemple

RedimensionneAutomatiquementFormulaire (ByVal NomFormulaire As String, _
 ByVal MargePixelGaucheX As Integer, ByVal MargePixelHautY As Integer, _
 ByVal MargePixelDroiteX As Integer, ByVal MargePixelBasY As Integer, _
 ByVal AgrandissementMaxiSouhaiteEnPixelX As Integer, ByVal MargePixelBasPourClavier As Integer, _
 ByVal AgrandissementObtenuX As Integer, ByVal AgrandissementObtenuY As Integer)

Redimensionne automatiquement un formulaire avec la possibilité d'avoir une marge inférieure pour disposer d'un clavier virtuel en mode portrait.

Les contrôles sur le formulaire peuvent être redimensionnés automatiquement en mettant en remarque :

- AGX_X5_4_Y1_0 – agrandissement et déplacement en X proportionnel du champ n° 4 sur 5.
- AGXY_X5_4_Y2_1 – agrandissement et déplacement en X proportionnel du champ n° 4 sur 5 et agrandissement et déplacement en Y proportionnel du champ n° 1 sur 2
- DEPL_X5_4_Y2_1 – déplacement en X proportionnel du champ n° 4 sur 5 et déplacement en Y proportionnel du champ n° 1 sur 2
- AGLD_X2_1_T0_44 – agrandissement en mode feuille de données du champ n° 1 sur 2 souhaité de 44 mm.

RedimensionneAutomatiquementFormulaireStandard (ByVal NomFormulaire As String) :

Idem que la fonction précédente en utilisant des valeurs par défaut (10,10,20,20,2000,0)

Peut être utilisé à l'ouverture du formulaire par :

- = RedimensionneAutomatiquementFormulaireStandard (NomFormEnCour)

30 Module_Stock.

CompteurDynamiqueContinu& (NimporteQuelChamp\$)

Permet en initialisant CompteurDynamiqueContinuGlob d'obtenir une suite d'entier long qui se suivent

ValoriseStockArticle@(Optional RenvoiErreur As Boolean, Optional TypeValorisation%, Optional CodeArticle\$)

' Cette fonction valorise la table stock article à partir des données du tarifs et des achats

' TypeValorisation : -1 En Cours

' 0 Stock

' 1 Transactions de stock sans origine (pour les calculs de rentabilité

' 2 Table_BilanBesoinArticle

31 Utilitaires.

- Utilitaire Repareur.MDB, se lance comme la GPAO, créer en dossier "AvtCpt" dans le dossier de la GPAO,
- . lancé sans paramètres, répare et compacte la base de donnée du client.
 - . lancé avec /CMD "Base Client.Mdb", répare et compacte "Base Client.Mdb"

32 Index des fonctions.

AAA VoirSiTcheAltApp	20	ExtraitChampTexteParamTechnique	17
AAA VoirSiTcheCrtApp	20	ExtraitChampTexteParaTech	36
AAA VoirSiTcheShiftApp.....	20	ExtraitChampTexteParaTech4096	36
AfficherClavierVirtuel	33	ExtraitNomEtCheminFichierLienHyperTexte	36
AfficherLaSelection	20	FermerApplication	36
AgrandiFenAppAccAuMaxEcran.....	33	FermerSessionTS	37
AgrandirEtat.....	43	FormulaireSurTimerAfficheRuban2020	17
AgrandirFormulaire	43	GenereChaineCaractereSimple	20
AttacherUneTable	19	GereFormatPDFAOOffice	34
AugmenteLeNombreDeVerrouFichier	33	GereTexteRecherche	26
BibAFCAnaLsImp	29	GestionListeDeroulante	21
BloquerRedimFenApp	43	GestionTableExecute	19
CalculeDateExpeditionTheoCalendrerByRef	20	ImpressionEtatModule	42
ChampPersoTxtSociete	31	ImprimeUnEtat	29
ChampPresentSurFormulaireEnCourON	28	Jour_Avant.....	21
ChangeTailleChampClefAvecRelation	13	LegendeTVAVente\$	25
ChoisirCouleur.....	33	ListeDesChampsDansRequeteEtatCriterePerso	42
ChoisirUnDossier.....	33	ListeDesChampsDansUneTable	42
ChoisirUnFichier	33	ListeDesEmployeInit	20
ClefRegistreRenvoiRacineOffice	33	ListeLesFichier	37
ClefRegistre ValeurRegDWordModifie	33	ListeLesUtilConnectBDDAcc	9, 19
ClefRegistre ValeurRegDWordRetourne.....	33	ListeTypeValoInventaireParam	8
ClefRegistre VerifieExistanceClef.....	33	ManipuleFichier	37
CollerDuTexteDuPressePapier	17	MasqueBtnAppliAcc.....	43
CompacterEtConvertiUneBDD22	33	MasqueMenuSysAppliAcc	43
CompteurDynamiqueContinu	45	MessageConsoleDebogage23	28
ConstruitFiltreRechercheAuto2012	17	MessErrStandard24.....	28
ConvChiffreEnTexte @	25	MsgBoxAFCBib	21
ConvertiTexteAsciiEnAnsi	20	NomFormulaireModule	42
Converti ValeurEnBinaire	20	NomOrdinateurActu\$	37
CopierDuTexteDansPressePapier	17	NomUtilisateurActu	34
CopierUneImageOLEEnJPG	32	OuvertureFichierMailML.....	37
CreeListeDeroulanteSurRequete.....	20	OuvrirFormulaire	43
CreerClefBaseRegistre.....	34	OuvrirFormulaireAvecLien	21
CreerMenuContextuel2017.....	16	OuvrirUnDocumentFichier	37
CritereImprimeUnEtatGlob	9, 29	Param23EtatParUtilRedefImp	14
CrypterDecrypterTexte	43	ParamNomModuleCal	31
DefiniCheminReseau	19	ParPrepaFC	25
DefiniImprimanteParDefaut	30	PauseEnMilliSeconde	22
DefiniNbCopieImprimante	29	PauseEnSeconde	22
DefiniNoSemaine.....	24	PubAdExpePersoImpEtat.....	9, 29
DefiniPrixArticle2020.....	18	PubBibComCalculCheckSum43	22
DefinirLienFichierLie	18	PubBibEnumTbParTech	41
DefiniUneDateDansAnnee	20	PubBibTpTbParTech	41
DefiniUtilisateurLocaleInfo	34	PubCodeTpGestDef	27
Defini VerrouillageFormulaireEnCour	28	PubComAutoModeDebogON	22
DeplacerFormulaire	43	RecupereUtilisateurLocaleInfo	34
DetacherUneTable	19	RecupTxtSQLDansFic	22
DonnerDateFichier.....	34	RecupTxtSQLDansFicAvParam	22
DonnerTailleFichier	34	RecupTxtSQLDansTb.....	22
DonneTailleDisqueDisponibleEnByte.....	35	RecupTxtSQLDansTbAvParam.....	22
DonneTypeDeDisque\$.....	35	RedimensionneAutomatiquementFormulaire	44
EnleveCaractereDansChaine\$.....	20	RedimensionneAutomatiquementFormulaireStandard	44
EnregistreImprimanteDefBaseRegistre.....	42	RenvoiCaractereANSI\$	21
EnregistreLogRoutine	35	RenvoiCheminEtNomFichier.....	22
EnregistrerParametreDansFichierIni.....	30	RenvoiCheminFichierTempoWindows.....	37
EnregistrerParametreDansFichierIniV20.....	30	RenvoiDossierPourUnCheminFichierCompleto.....	22
EnvoyerChaineDeCaractere.....	20	RenvoieDossierUtilisateur	38
EnvoyerTouche	20	RenvoiExtensionFichier	38
EnvoyerTouche2020	21	RetourneClefBaseDeRegistre	39
ExecuteFonctionPersoClient	21	RetourneParametreFicXML.....	22
ExecuterUnProcess	36	RetourneValeurColonneListeDeroul.....	22

RetourneVarTmpAppTxt.....	27	TbParaTechRetourneValeurTxtLngE	41
RoutineFormulaire	31	TesteNouveauCodeArticle	18
SauvegarderEnregistrement	23	TestLettreReseau.....	39
SortieGPRoutine	17	TestVideXXX	23
SubBibDocmdOpenReport	29	TrouverClassesWindows	39
SuiviAppliAFCRout24	27	ValoriseStockArticle.....	45
SuiviAppliAFCRoutine22.....	27	VerifieEtatTouche.....	40
SupprValeurClefBaseRegistre	39	VerifieExistenceEtOuCreeDossier.....	40
TableExistanteON.....	41	VerifieSiBitPresent	23
TauxTVAVente@	25	VerifieSiControleExisteSurFormulaire	28
TbParaTechEnregistreValeur.....	41	VerifieSiFormulaireOuvert	28
TbParaTechRetourneValeur.....	41	VerifieSiSessionTSEtFermeGPAO	17
TbParaTechRetourneValeurDateH	41	VerifieSiTableExiste	19
TbParaTechRetourneValeurTxt	41	VerifieVraisemblanceDate	31
TbParaTechRetourneValeurTxtLng.....	41	VerrouillageFormulaire2014.....	17